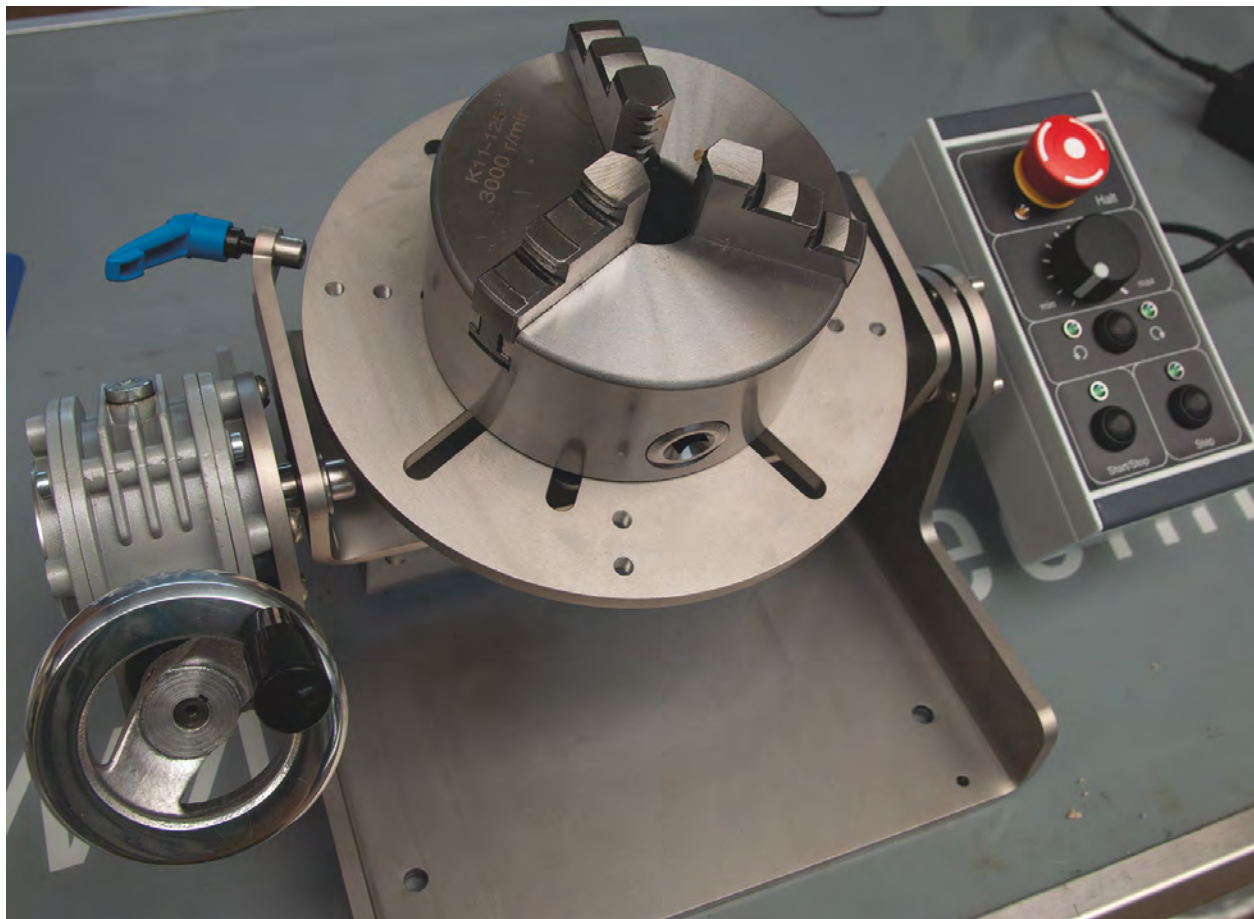


# joke DS 200-E

Spanntisch mit elektrischem Drehantrieb



## Betriebsanleitung

# 1

## Inhaltsverzeichnis



1	Inhaltsverzeichnis.....	Seite 02
2	Hinweise zur Anleitung.....	Seite 03
3	Sicherheitshinweise.....	Seite 04
4	Gewährleistung.....	Seite 06
5	Bedienung/Betrieb.....	Seite 07
6	Störungsbeseitigung, Instandhaltung, Demontage, Entsorgung.....	Seite 12

Anhang: Konformitätserklärung

# 2

## Hinweise zur Anleitung



Dieses Handbuch ist für den Bediener dieses Gerätes die Grundlage zur einwandfreien Bedienung, Pflege und Wartung.

Wichtige Anweisungen, die die Sicherheit und den Betriebsschutz betreffen, sind besonders hervorgehoben.

Es bedeuten:

**VORSICHT!**

**Arbeits- und Betriebsverfahren, die genau einzuhalten sind, um eine Gefährdung von Personen auszuschließen.**

**ACHTUNG!**

**Arbeits- und Betriebsverfahren, die genau einzuhalten sind, um Beschädigungen oder Zerstörungen am Gerät zu vermeiden.**

**INFORMATION!**

*Technische Informationen, die der Bediener des Gerätes besonders beachten muss.*

**Bei technischen Problemen, die in diesem Handbuch nicht angesprochen sind, steht jederzeit unsere Serviceabteilung zur Verfügung:**

**Telefon 0 22 04 / 8 39 - 0**

**E-Mail [info@joke.de](mailto:info@joke.de)**

**INFORMATION!**

**[www.joke-technology.com](http://www.joke-technology.com)**

# 3

## Sicherheitshinweise



Das Gerät ist gebaut nach dem Stand der Technik und den anerkannten sicherheitstechnischen Regeln. Dennoch können bei seiner Verwendung Gefahren für Leib und Leben des Benutzers oder Dritter bzw. Beeinträchtigungen des Gerätes und anderer Sachwerte entstehen.

**ACHTUNG!**

- (1) Gerät nur in technisch einwandfreiem Zustand sowie bestimmungsgemäß, sicherheits- und gefahrenbewusst unter Beachtung der Betriebsanleitung benutzen! Insbesondere Störungen, die die Sicherheit beeinträchtigen können, umgehend selbst beseitigen oder beseitigen lassen.**

Das Gerät ist ausschließlich zum Absaugen von Gasen und Stäuben bestimmt. Eine andere oder darüber hinausgehende Benutzung gilt als nicht bestimmungsgemäß. Für hieraus resultierende Schäden haftet der Hersteller nicht. Das Risiko trägt allein der Anwender.

Zur bestimmungsgemäßen Verwendung gehören auch das Beachten der Betriebsanleitung und die Einhaltung der Pflege- und Wartungsbedingungen.

- (2)** Die Betriebsanleitung ständig am Einsatzort des Gerätes griffbereit aufbewahren.
- (3)** Ergänzend zur Betriebsanleitung allgemeingültige gesetzliche und sonstige verbindliche Regelungen zur Unfallverhütung und zum Umweltschutz beachten und anweisen!
- (4) Das mit Tätigkeiten am Gerät beauftragte Personal muss vor Arbeitsbeginn die Betriebsanleitung und besonders das Kapitel Sicherheitshinweise lesen. Dies gilt in besonderem Maße für gelegentlich am Gerät tätig werdendes Personal.**

**VORSICHT!**

- (5)** Beim Auftreten von sicherheitsrelevanten Änderungen am Gerät oder des Betriebsverhaltens dieses sofort stillsetzen. Störungen beheben lassen.

**ACHTUNG!**

- (6) Sicherheitshinweise am Gerät beachten und in lesbarem Zustand halten.**

**ACHTUNG!**

- (7) Keine Veränderungen, An- und Umbauten am Gerät vornehmen!**  
*Dies gilt auch für den Einbau und die Einstellung von Sicherheitsvorrichtungen.*

- (8)** Ersatzteile müssen den vom Hersteller festgelegten technischen Anforderungen entsprechen. Dies ist nur bei original JOKE®-Ersatzteilen gewährleistet.

- (9)** Arbeiten an/mit dem Gerät dürfen nur von qualifiziertem, entsprechend geschultem und beauftragtem Personal durchgeführt werden. Gesetzlich zulässiges Mindestalter beachten!

# 3

## Sicherheitshinweise



- (10) Zu schulendes, anzulernendes, einzuweisendes oder im Rahmen einer allgemeinen Ausbildung befindliches Personal nur unter ständiger Aufsicht einer erfahrenen Person am Gerät tätig werden lassen!
- (11) Arbeiten an der elektrischen Ausstattung des Gerätes dürfen nur von einer Elektrofachkraft gemäß den elektrotechnischen Regeln vorgenommen werden.
- (12) Jede sicherheitsbedenkliche Arbeitsweise unterlassen.
- (13) Magnet muss vor dem Schwenkvorgang eingeschaltet sein.  
Haftkraft überprüfen!
- (14) Enge Kleidung tragen, lange Haare mit Haarnetz sichern
- (15) Schwenk- und Drehbewegung nicht gleichzeitig ausführen
- (16) Bei der Einrichtung des Spanntisches muß der Antrieb ausgeschaltet sein
- (17) Probelauf bei niedrigster Geschwindigkeit ausführen
- (18) Werkstück zentrisch aufspannen
- (19) Vor dem Einschalten alle Werkzeuge und Gegenstände aus dem Gefährdungsbereich entfernen.
- (20) Vor dem Aufspannen auf einen Magneten, Magnet ausschalten
- (21) Nach dem Spannen Magnethaltkraft prüfen, dann erst schwenken oder rotieren
- (22) Da die rotierenden Teile während der Bearbeitung frei zugänglich sind, ist eine vollständige Gefahrenvermeidung nicht möglich
- (23) Der Ein-/Aus Schalter ist gleichzeitig der Not-Aus-Schalter
- (24) Maschinenumgebung Freihalten, Drehzahl so gering wie möglich

# 4

## Gewährleistung



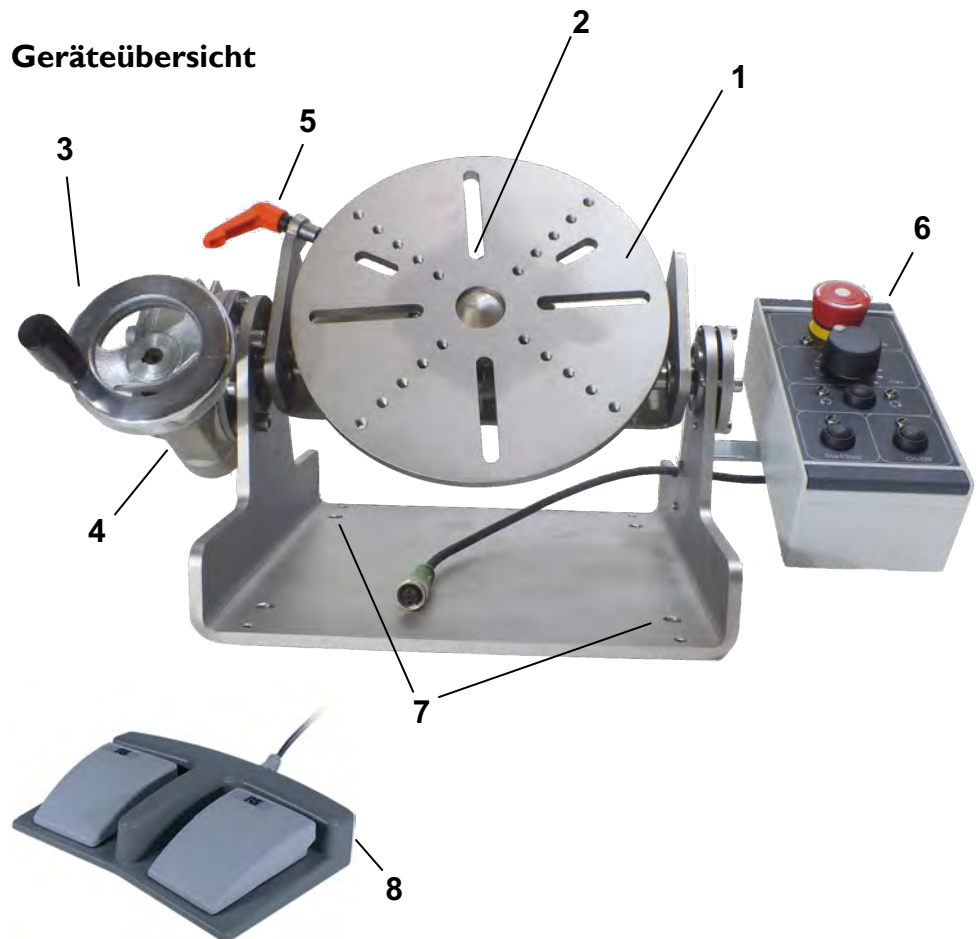
Für jedes gelieferte JOKE®-Erzeugnis leistet die joke Technology GmbH im Rahmen der Vertrags- und Lieferbedingungen Gewähr für ordnungsgemäße Fertigung.

Diese Gewährleistung bezieht sich nicht auf solche Schäden, die durch normale Abnutzung, unsachgemäße Behandlung, fahrlässigen Gebrauch, Einbau von nicht Original-Ersatzteilen, ungenügender Pflege und/oder Nichtbeachtung dieses technischen Handbuches entstehen.

**ACHTUNG!**

***Das Gerät darf nur von entsprechend eingewiesenen Personen genutzt werden. Andernfalls erlischt jede Gewährleistung entsprechend den Lieferbedingungen.***

## Geräteübersicht



- 1 Aufnahmeplatte Ø200 mm für Spannmittel und / oder Werkstücke
- 2 Getriebemotor für Drehbewegung
- 3 Handrad
- 4 Schwenkgetriebe
- 5 Klemmhebel für Aufnahmeplatte
- 6 Steuerung
- 7 Befestigungsbohrungen zur Tischmontage
- 8 Fußsteuerung (Art.-Nr. 0200301-6)

**Anwendungshinweise**

- Der Schwenktisch muss auf einer stabilen Werkbank verschraubt werden. Der Tisch muss frei stehen, sodass eine sichere Handhabung des Schwenktisches gewährleistet ist. Im Arbeitsbereich des Schwenktisches dürfen sich keine weiteren Gegenstände befinden.
- Die Bauteile dürfen nicht größer als der Durchmesser des Spannmagneten bzw. der Spanscheibe sein.
- Mögliche Gefährdungen (Quetschungen) können durch Schwenken und Rotation des Drehtellers entstehen.
- Die Hände dürfen sich nicht im Gefährdungsbereich des Schwenktellers befinden. Es darf nur eine Bewegung gleichzeitig ausgeführt werden.
- Vor der Einrichtung immer die kleinste Drehgeschwindigkeit einstellen.
- Bei der Einrichtung, also der Montage des Magneten oder der Spanscheibe muss der Antrieb ausgeschaltet sein.
- Nach der Einrichtung mit der kleinsten Drehgeschwindigkeit beginnen.
- Hilfsmittel zum Spannen der Werkstücke müssen so dimensioniert sein, dass sie keine Gefährdung erzeugen.
- Verwendung mit Spannmagnet:
  - Magnet und Werkstückauflagefläche müssen sauber und eben sein.
  - Geringe Haltekraft bei dünnen Werkstücken. Haftung des Werkstückes auf dem Magneten vor Dreh-/ Schwenkbewegungen prüfen
- Verwendung mit 3-Backen-Futter:
  - Auf sichere Spannung achten und Spanschlüssel vor Dreh-/Schwenkbewegung abziehen
- Verwendung mit Lochscheibe und Spannelementen:

Die Lochscheibe hat Nuten und Innengewinde für Maschinenschrauben. So können Werkstücke auch durch Verwendung weiterer Spannmittel wie Spannpratzen befestigt werden. Diese Spannmittel gehören nicht zum Lieferumfang und sind vom Anwender passend zum Werkstück auszuwählen. Die mögliche Haltekraft ist von den Spannmitteln abhängig.
- Hinweise zur Befestigung am Arbeitstisch:

Der Tisch ist mit 4 durchgehenden Schrauben (nicht im Lieferumfang enthalten) auf einer stabilen Arbeitsplatte zu befestigen.



- **Wesentliche Veränderung der Maschine**  
Der Schwenktisch darf nur mit Original Zubehör und Ersatzteilen verwendet werden. Bauliche Veränderungen sind nicht zulässig.
- **Vorgeschriebene Umgebungsbedingungen:**  
Der Betrieb im Freien ist unzulässig. Der Schwenktisch ist nur für den Einsatz in geschlossenen, trockenen Räumen bei einer Luftfeuchtigkeit von max. 65% geeignet.
- **Schnittstellen / Anschluss an das Stromnetz:**  
Die Maschine wird mit Kabel und Netzstecker 230 V geliefert. Sie ist an eine geeignete Steckdose mit 230 Volt anzuschließen. Das Kabel muss hinter der Bearbeitungsebene liegen.

# 5

## Bedienung/Betrieb



### Steuerelemente



- 1 Notschalter, gleichzeitig EIN/AUS
- 2 Kontrolllampe leuchtet, wenn Notschalter (1) entriegelt ist
- 3 Vor dem Einschalten: Drehknopf (3) auf minimale Drehzahl stellen
- 4 Taster für Auswahl der Drehrichtung, Anzeige durch grüne LEDs / Pfeilsymbole
- 5 Start / Stop der Drehbewegung
- 6 Schrittweise Drehbewegung mit Taster



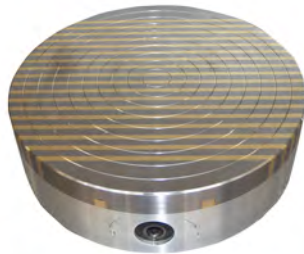
- 7 Fußschalter ArtNr 0200301-6 zum Anschluss an die Steuerung (Stecker)  
Linker Fußtaster: Drehrichtung links / rechts  
Rechter Fußtaster: Rotation Start / Stop

### Bedienung mit Aufnahmeplatte / Magnet

Beim **Betrieb mit der Aufnahmeplatte** muss die Klemmung (!) gelöst werden. Beim Aufspannen von Werkstücken ist darauf zu achten, dass die Spannschrauben genügend Freiraum zu Motor und anderen feststehenden Bauteilen haben.

Beim **Betrieb mit Magneten** darf das Werkstück nur an den Magneten geführt werden, wenn der Magnet ausgeschaltet ist. Magnet wird erst nach abgeschlossener Positionierung des Werkstückes eingeschaltet.

### Magnetrundfutter



**VORSICHT!**

- Bei aufgespanntem Werkstück muss der Magnet eingeschaltet sein, bevor der Tisch geschwenkt wird.
- Haftung des Werkstückes auf dem Magneten prüfen.
- Geringe Haftkraft bei dünnen Teilen.

# 6

## Störungsbeseitigung, Instandhaltung, Demontage, Entsorgung



### Sicherheit

Bei allen Reparaturarbeiten muss die Netzzuleitung getrennt werden.

Warnung: Das Gerät darf nur von geschultem Fachpersonal geöffnet werden!

### Weitergehende Maßnahmen zur Störungsbeseitigung

Falls der Spanntisch von Fachpersonal repariert oder überarbeitet werden muss, empfehlen wir, ihn in seiner Originalverpackung an den Händler zurückzuschicken. Fügen Sie eine Beschreibung des Problems oder der gewünschten Überarbeitung bei.

### Instandhaltung

Der Antrieb ist wartungsfrei.

### Demontage und Entsorgung

Ausgediente Geräte durch Entfernen des Netzkabels unbrauchbar machen.

Nur für EU-Länder: Gemäß Europäischer Richtlinie 2002/96/ EG über Elektro- und Elektronik-Altgeräte müssen verbrauchte Elektrogeräte getrennt gesammelt und einer umweltgerechten Wiederverwertung zugeführt werden.

**joke Technology GmbH**

Asselborner Weg 14 - 16

D-51429 Bergisch Gladbach

+49 2204 839-0

[www.joke-technology.com](http://www.joke-technology.com)

[info@joke.de](mailto:info@joke.de)

Änderungen  
aufgrund technischen  
Fortschrittes vorbehalten

joke 03/2024

## Konformitätserklärung

im Sinne der Maschinenrichtlinie 2006/42/EG, Anhang II 1A  
(Original)

Hersteller: joke Technology GmbH  
Asselborner Weg 14 - 16  
51429 Bergisch Gladbach  
Produkt: Bezeichnung: **Spanntisch**  
Typ: **DS 200-E**

Seriennummer: .....

Funktion: Der Spanntisch (manuell oder mit Drehantrieb bis 50 U/min) ist zum Positionieren von Werkstücken im Werkzeug- und Formenbau konzipiert. Er entspricht mit Spannscheibe Ø 200 mm oder Spannmagnet Ø 160 x 50 mm und allen einschlägigen Bestimmungen der oben genannten Richtlinie sowie den weiteren angewandten Richtlinien (nachfolgend) - einschließlich deren zum Zeitpunkt der Erklärung geltenden Änderungen.

Hiermit erklären wir, die joke Technology GmbH, dass das oben genannte Produkt allen einschlägigen Bestimmungen der Maschinenrichtlinie 2006/42/EG entspricht. Die alleinige Verantwortung für die Ausstellung dieser Konformitätserklärung trägt der Hersteller.

Folgende weitere EU-Richtlinien wurden angewandt:

- **EMV-Richtlinie 2004/108/EG**
- **Niederspannungsrichtlinie 2006/95/EG**  
**RoHS-Richtlinie 2011/65/EU.**

Die Schutzziele der EG-Richtlinie 2006/95/EG werden eingehalten.

Folgende harmonisierte Normen wurden angewandt:

**EN 1037:1995+A1:2008** Sicherheit von Maschinen - Vermeidung von unerwartetem Anlauf

**EN 349:1993+A1:2008** Sicherheit von Maschinen - Mindestabstände zur Vermeidung des Quetschens von Körperteilen

**EN 50178:1997** Ausrüstung von Starkstromanlagen mit elektronischen Betriebsmitteln

**EN 50370-1:2005** Elektromagnetische Verträglichkeit (EMV) - Produktfamiliennorm für Werkzeugmaschinen - Teil 1: Störaussendung

**EN 50581:2012** Technische Dokumentation zur Beurteilung von Elektro- und Elektronikgeräten hinsichtlich der Beschränkung gefährliche Stoffe

**EN 60204-1:2006** Sicherheit von Maschinen - Elektrische Ausrüstung von Maschinen - Teil 1: Allgemeine Anforderungen (IEC 60204-1:2005 (modifiziert))

**EN 894-2:1997+A1:2008** Sicherheit von Maschinen - Ergonomische Anforderungen an die Gestaltung von Anzeigen und Stellteilen - Teil 2\_ Anzeigen

**EN ISO 12100:2010** Sicherheit von Maschinen - Allgemeine Gestaltungsleitsätze - Risikobeurteilung und Risikominderung (ISO 12100:2010)

**EN ISO 13849-1:2008** Sicherheit von Maschinen - Sicherheitsbezogene Teile von Steuerungen - Teil 1: Allgemeine Gestaltungsleitsätze (ISO 13849-1:2006)

Bevollmächtigte für die Zusammenstellung der technischen Unterlagen: Kerstin Otto  
Asselborner Weg 14 - 16  
51429 Bergisch Gladbach



Udo Fielenbach, Geschäftsführer

Bergisch-Gladbach, 06. März 2024



***Brillante Lösungen für perfekte Oberflächen***

**joke Technology GmbH**

Asselborner Weg 14 -16

D-51429 Bergisch Gladbach

**Tel.** +49 22 04 8 39-0

**Mail** [info@joke.de](mailto:info@joke.de)

**Web** [www.joke-technology.com](http://www.joke-technology.com)