



Gebruiks- aanwijzing ENESKAsonic





Inhoudsopgave

1	Aanwijzingen m.b.t. de handleiding	4
2	Productoverzicht	4
3	Inhoud van de levering van het ENESKAsonic-systeem voor ultrasone bewerking	4
4	Technische gegevens besturingseenheid ENESKAsonic	5
5	Veiligheid	5
	Beoogd gebruik	5
	Algemene veiligheidsvoorschriften	5
6	Bedienings- en weergave-elementen	6
7	Functie van de geluidssignalen	7
8	Functies van de ledlijsten	7
9	Functie van de ventilatie	8
10	Menu oproepen en navigeren	8
11	Ingebruikname	9
	Zekering vervangen (indien nodig)	9
	Handstuk aansluiten	9
	Gereedschapshouder en gereedschap monteren/vervangen	10
	Netkabel aansluiten	10
	Apparaat inschakelen	11
	Taal instellen (indien nodig)	11
12	Voetpedaal aansluiten (optioneel)	11
13	Bediening	12
	Apparaat inschakelen	12
	Handstuk selecteren	12
	Handstuk inschakelen	12
	Vermogen selecteren, BOOST-functie	13
	Optimale instelling voor bewerking tijdens het werken aanpassen (TUNE, indien nodig)	13
	Handstuk stoppen	14
	Apparaat uitschakelen	14
14	Werking van het handstuk testen	14
15	Timer instellen	15
16	Informatie over het apparaat oproepen	15
17	Geluidssignaal en leds instellen	16
18	USB-aansluiting	16
19	Firmware-update	16
	Firmware-update uitvoeren	16
	Mogelijke fouten bij de firmware-update	17
20	Onderhoud, verzorging en afvoer	18
21	Fouten en storingen verhelpen	18

1

Aanwijzingen m.b.t. de handleiding

Deze gebruiksaanwijzing maakt het de gebruiker mogelijk het ENESKAsonic-systeem correct te bedienen, verzorgen en onderhouden. Deze gebruiksaanwijzing is bestanddeel van het systeem en moet altijd binnen handbereik op de plaats van gebruik worden bewaard. Als het ENESKAsonic-systeem aan derden wordt doorgegeven, moet ook de gebruiksaanwijzing worden meegegeven.

Instructies die nauwkeurig moeten worden opgevolgd om gevaren of schade te voorkomen, zijn als volgt aangeduid:



Waarschuwing!

Waarschuwt voor gevaren die ernstig letsel of de dood tot gevolg kunnen hebben.



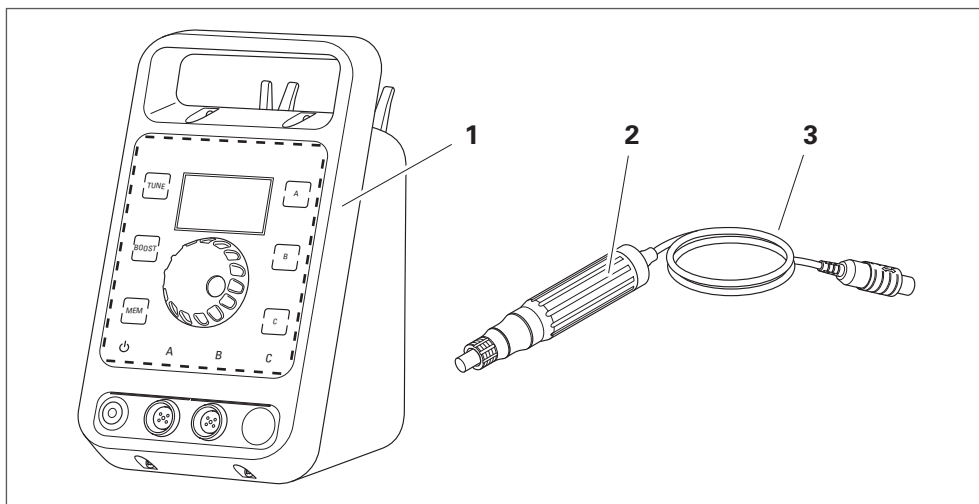
Voorzichtig!

Waarschuwt voor gevaren die materiële schade tot gevolg kunnen hebben.

Bij technische problemen of andere vragen dient u contact op te nemen met onze serviceafdeling.

2

Productoverzicht



Afb. 1

1	ENESKAsonic-besturingseenheid	3	Handstukkabel
2	Handstuk voor ultrasone bewerking		

3

Inhoud van de levering van het ENESKAsonic-systeem voor ultrasone bewerking

- 1 x ENESKAsonic-systeem voor ultrasone bewerking, besturingseenheid (artikelnr. 0 012 001)
- 1 x ENESKAsonic-systeem voor ultrasone bewerking, handstuk JUS-50-ES (artikelnr. 0 012 008)
- 1 x ENESKAmicro-handstukhouder standaard, zwart (artikelnr. 0 011 110)
- 1 x ENESKAsonic-displaybescherming van gehard glas (artikelnr. 0 011 098-G)
- 1 x kabelset voor Duitsland, Zwitserland, Engeland en Europa (artikelnr. 0 007 435-1)
- 2 x zekering 4 A TR250 V / 5 x 20 mm (artikelnr. 1 711 407-1) voor gebruik op 110 V
- 1 x inbussleutel (artikelnr. 0 006 304)
- 2 x steeksleutel 10 mm (artikelnr. 0 006 347)
- 1 x gereedschapshouder boring-Ø 3 mm, schroefdraad M6 x 0,9 (artikelnr. 0 006 306-E)
- 1 x gereedschapshouder sleufbreedte 1 mm, schroefdraad M6 x 0,9 (artikelnr. 0 006 310-E)
- 1 x ENESKAsonic, instapset keramiekvezelvijl I NEW Super Stone, 3 stuks in een doos (artikelnr. 0 012 007)

4 Technische gegevens besturingseenheid ENESKAsonic

Aansluitingen	2 aansluitingen voor handstukken voor ultrasone bewerking
Aansluitspanning	115 / 230 V, 50 / 60 Hz, 150 VA
Vermogen	max. 80 W
Frequentiebereik	20–40 kHz
Zekering van de aansluitdoos	16 A
Afmetingen (b x h x d)	135 x 235 x 200 mm
Gewicht	2,7 kg
Omgevingsomstandigheden	0 °C tot +40 °C 10% tot 85% luchtvochtigheid
Geluidsdruk niveau	< 70 dB (A)
Toegestane handstukken	JUS-45 PB-ES; 50 W, 22,5 kHz (40 µm) JUS-50 ES; 50 W, 22,5 kHz (40 µm)
Toegestane schroefdraadaansluiting voor het handstuk	Schroefdraad M6/FIJN (M6 x 0,9)
USB-aansluiting type A	Laadspanning: 5 V bij 1,8 A

Logo van de fabrikant, typeaanduiding, CE-teken en serienummer bevinden zich bij besturingseenheden aan de achterzijde, bij handstukken op de behuizing.

Een volledig overzicht van het toebehoren vindt u in de joke-catalogus voor oppervlaktebewerking, hoofdstuk "Aandrijfunits en handstukken".

De lijst met reserveonderdelen en de verklaring van overeenstemming zijn online beschikbaar op www.joke-technology.de.

5 Veiligheid

Beoogd gebruik

ENESKAsonic-systemen zijn uitsluitend bestemd voor het snijden, afbramen, leppen en polijsten met een rechte beweging.

ENESKAsonic-systemen mogen uitsluitend worden gebruikt met daarvoor goedgekeurde componenten en toebehoren (zie hoofdstuk 3, "Technische gegevens").

Bij alle werkzaamheden met het ENESKAsonic-systeem mogen de waarden die in de technische gegevens van de afzonderlijke componenten zijn aangegeven, niet worden overschreden.

ENESKAsonic-besturingseenheden mogen slechts zodanig worden gebruikt als beschreven in deze gebruiksaanwijzing. Een ander of verdergaand gebruik geldt als onjuist gebruik. Voor schade als gevolg van onjuist gebruik kan de fabrikant niet aansprakelijk worden gesteld.

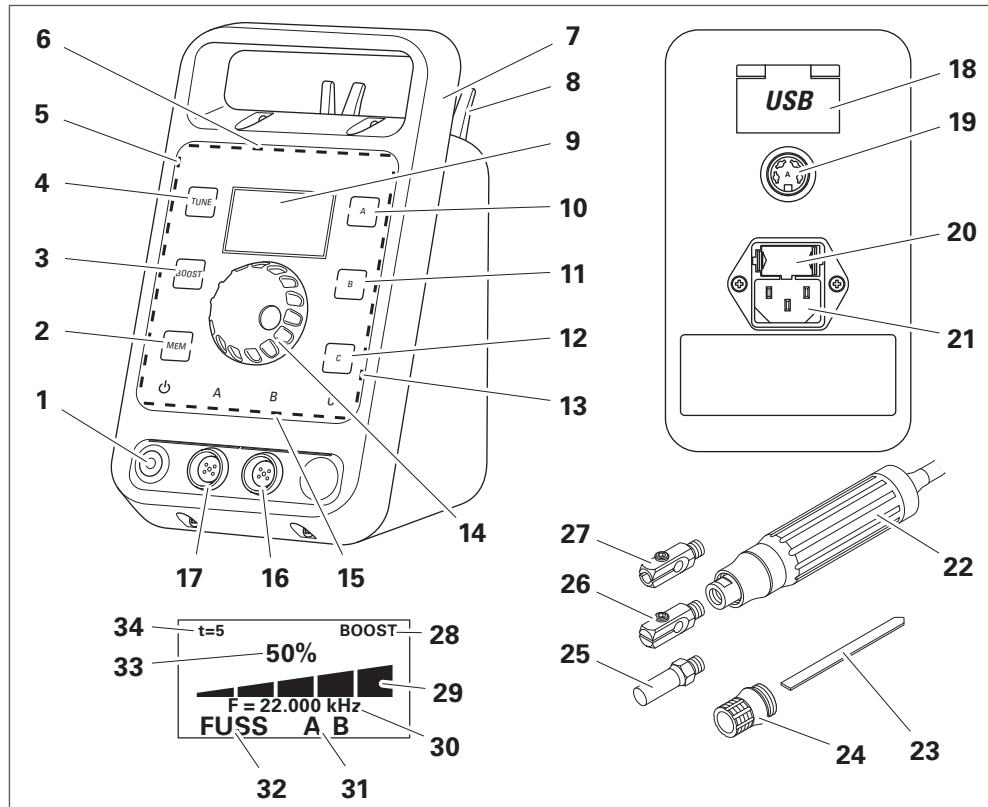
Algemene veiligheidsvoorschriften

Om gevaren voor personen en materiële schade te voorkomen, de volgende veiligheidsvoorschriften ALTIJD opvolgen:

- ENESKAsonic-systemen uitsluitend in technisch perfecte staat gebruiken.
- De besturingseenheid van het ENESKAsonic-systeem altijd op een stevige, niet gladde ondergrond zetten en beschermen tegen contact met vloeistoffen.
- Bij werkzaamheden met het ENESKAsonic-systeem altijd een veiligheidsbril, handschoenen en gehoorbescherming dragen.
- Het handstuk nooit van de besturingseenheid scheiden zolang deze ingeschakeld is!
- De besturingseenheid altijd uitschakelen als er niet meer met het systeem gewerkt wordt.
- Altijd voor voldoende afzuiging van eventuele stofdeeltjes zorgen.
- Altijd de ventilatieopeningen van het apparaat vrij houden (zie hoofdstuk 9).
- Het ENESKAsonic-systeem in ingeschakelde toestand niet onbeheerd achterlaten.

- Storingen van het ENESKAsonic-systeem conform deze handleiding onmiddellijk zelf verhelpen of laten verhelpen.
- Geen wijzigingen, aan- en ombouwwerkzaamheden aan de afzonderlijke componenten van het ENESKAsonic-systeem uitvoeren.
- De afzonderlijke componenten van het ENESKAsonic-systeem nooit in water of andere vloeistoffen dompelen.
- Het systeem niet in de openlucht gebruiken.

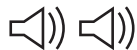
6 Bedienings- en weergave-elementen



Afb. 2

1	Netschakelaar	18	USB-aansluiting met stofklep
2	MEM-toets	19	Aansluiting voetpedaal
3	BOOST-toets	20	Zekering
4	TUNE-toets	21	Aansluiting netstekker
5	Linker ledlijst	22	Handstuk voor ultrasone bewerking
6	Bovenste ledlijst	23	Gereedschap (plat)
7	Draaggreep	24	Beschermkap
8	Handstukhouder	25	Beschermbout
9	Display	26	Gereedschapshouder voor plat gereedschap
10	Kanaaltoets [A]	27	Gereedschapshouder voor rond gereedschap
11	Kanaaltoets [B]	28	Weergave van de BOOST-functie
12	Toets [C]	29	Vermogensindicatie als balkjes
13	Rechter ledlijst	30	Weergave van de frequentie (kHz)
14	Regelknop	31	Weergave van de aangesloten handstukken
15	Onderste ledlijst	32	Weergave van het aangesloten voetpedaal
16	Aansluiting B	33	Vermogensindicatie in %
17	Aansluiting A	34	Weergave timerfunctie

7 Functie van de geluidssignalen



- Na TUNE-procedure: apparaat is gebruiksklaar
- Instelling is toegepast, bijv. na het opslaan

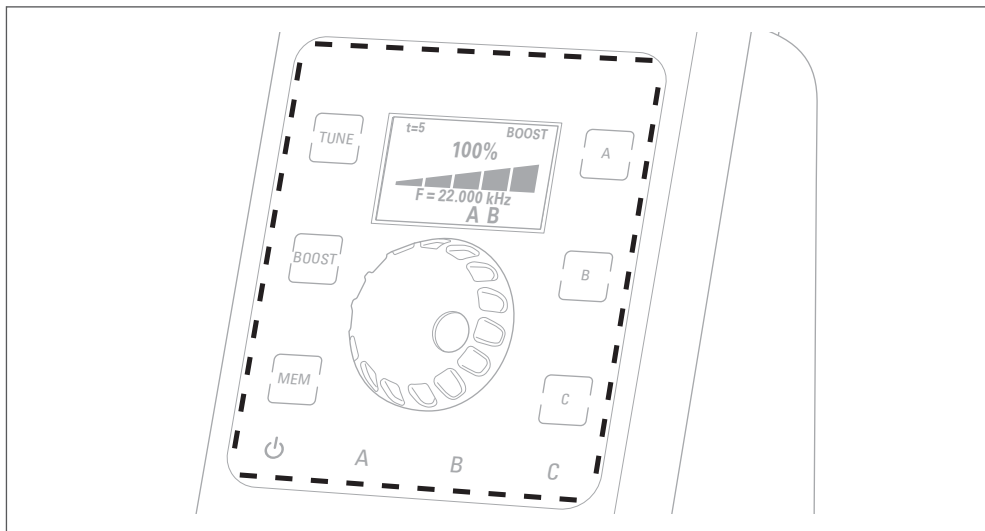
Twee korte tonen



- Apparaatfout of onjuiste bediening
Fout oplossen of apparaat opnieuw starten vereist

Eén lange toon

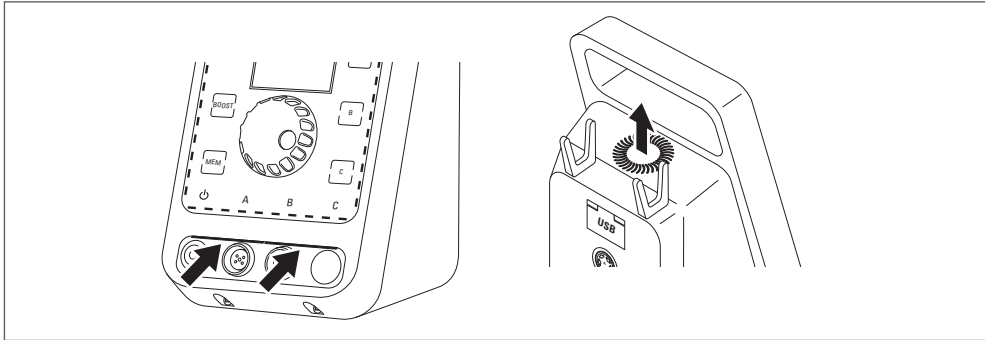
8 Functies van de ledlijsten



Afb. 3

Ledlijst	Kleur	Soort weergave	Betekenis
Boven	Blauw	Pulseren	Handstuk is aangesloten
	Wit	Branden	TUNE-procedure is actief
	Blauw/wit	Beweging naar het midden	Handstuk is ingeschakeld
Onder	Groen	Branden (2 leds in het midden)	Optimale instelling voor bewerking
	Groen	Branden (2 leds, niet in het midden)	Optimale instelling verschoven
	Geel tot rood	Led loopt naar links en rechts	Gereedschap kan niet worden afgesteld
	Gekleurd	Led loopt naar links en rechts	Optimale instelling wordt gezocht
Rechts	--	--	--
Links	Wit	Druppel-effect:	nullast, timer telt af
Boven, onder	Rood	Branden	Apparaatfout of onjuiste bediening
	Rood	Branden en tegelijkertijd knipperen van de toetsen	Ernstige apparaatfout of gevaarlijke onjuiste bediening, opnieuw starten vereist
Alle	Wit (rechts, links), blauw (boven, onder)	Branden	Belangrijke informatie op het display
	Gekleurd	Knipperen en beweging	Apparaat start op of animatie is actief

9 Functie van de ventilatie



Afb. 4

De ventilatie dient als bescherming tegen oververhitting. Door de voorste openingen wordt verse lucht toegevoerd. Verwarmde lucht wordt aan de bovenzijde uit de bedieningseenheid geleid. Een geïntegreerd koolfilter absorbeert daarbij het vocht.

De ventilatieopeningen van het apparaat moeten altijd vrij worden gehouden om schade aan het apparaat door oververhitting te voorkomen.

10 Menu oproepen en navigeren

	<p>Regelknop 2 keer indrukken:</p> <ul style="list-style-type: none"> • Hoofdmenu oproepen 	<p>= ESC = MENU =</p> <p>- _____</p> <p>- _____</p> <p>- _____</p> <p>- _____</p> <p>[C]=ESC</p>
--	---	--

Afb. 5

	<p>Regelknop 1 keer indrukken:</p> <ul style="list-style-type: none"> • Geselecteerd menu oproepen • Selectie bevestigen • Een waarde activeren om deze te kunnen wijzigen 		<p>Regelknop naar rechts draaien:</p> <ul style="list-style-type: none"> • Selectiebalk springt een positie naar beneden • Geactiveerde waarde wordt verhoogd
--	---	--	---

Afb. 6

	<p>Regelknop naar links draaien:</p> <ul style="list-style-type: none"> • Selectiebalk springt een positie naar boven • Geactiveerde waarde wordt verlaagd 		<p>MEM-toets indrukken:</p> <ul style="list-style-type: none"> • Uitgevoerde instelling opslaan
--	--	--	--

Afb. 7

	<p>[C]-toets indrukken:</p> <ul style="list-style-type: none"> • Annuleren/terug [ESC] • Terugkeren naar het vorige menu 		<p>[C]-toets meervoudig indrukken:</p> <ul style="list-style-type: none"> • Terugkeren naar de standaardweergave
--	--	--	---

Afb. 8

11 Ingebruikname

Zekering vervangen (indien nodig)

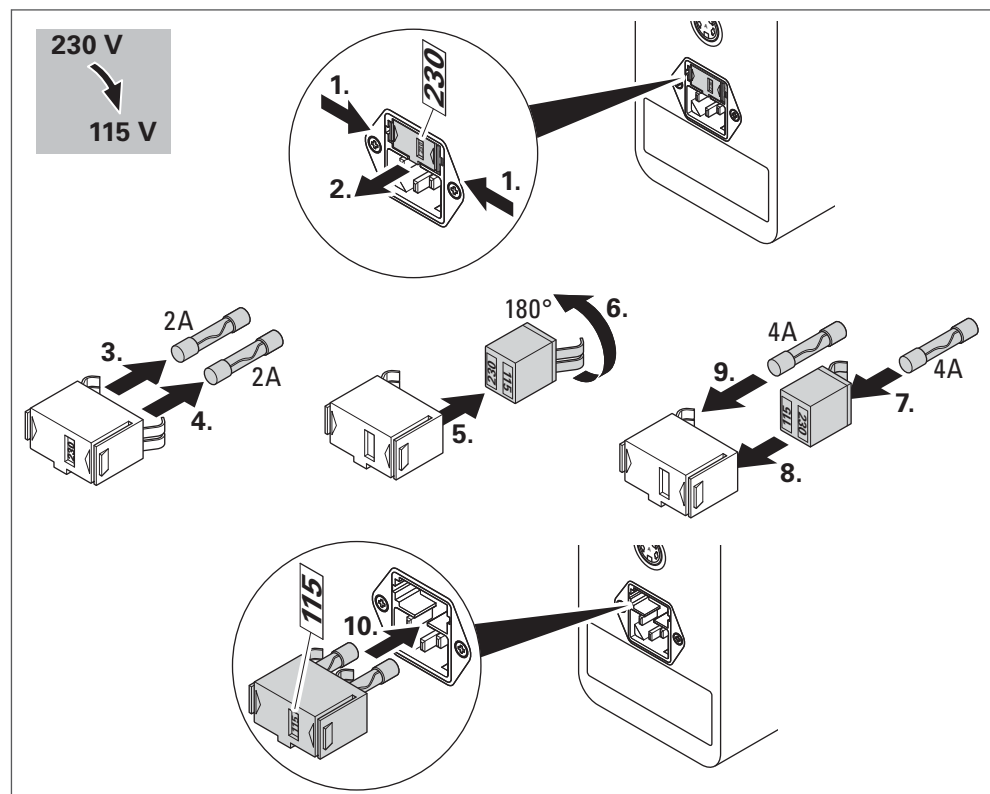
De besturingseenheid is af fabriek ingesteld op 230 V en voorzien van twee zekeringen à 2 A. Een van deze twee zekeringen is bedoeld als reserve. Daarnaast worden er twee zekeringen à 4 A bijgeleverd.



Voorzichtig!

Uitsluitend de volgende zekeringen gebruiken:

- Dunne smeltveiligheid 5 x 20 mm, T4L 250 V voor 115 V
- Dunne smeltveiligheid 5 x 20 mm, T2L 250 V voor 230 V



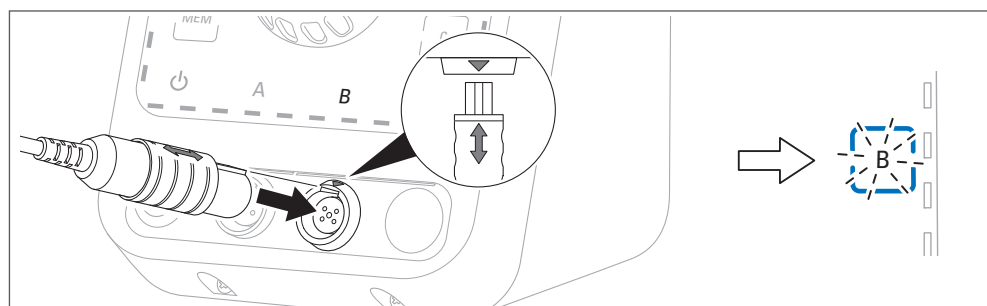
Afb. 9

Handstuk aansluiten



Voorzichtig!

De kabel altijd zodanig in de bus van de besturingseenheid steken dat de dubbele pijl op de aansluitkabel en de geleidelijst van de beschermkap naar de witte pijl van de aansluitbus wijzen. De contacten daarbij niet beschadigen!



Afb. 10

Gereedschapshouder en gereedschap monteren/vervangen



Waarschuwing!

Om letsel door onbedoeld op- en neerbewegen van het gereedschap te voorkomen, gereedschap uitsluitend bij uitgeschakelde besturingseenheid aansluiten!



Waarschuwing!

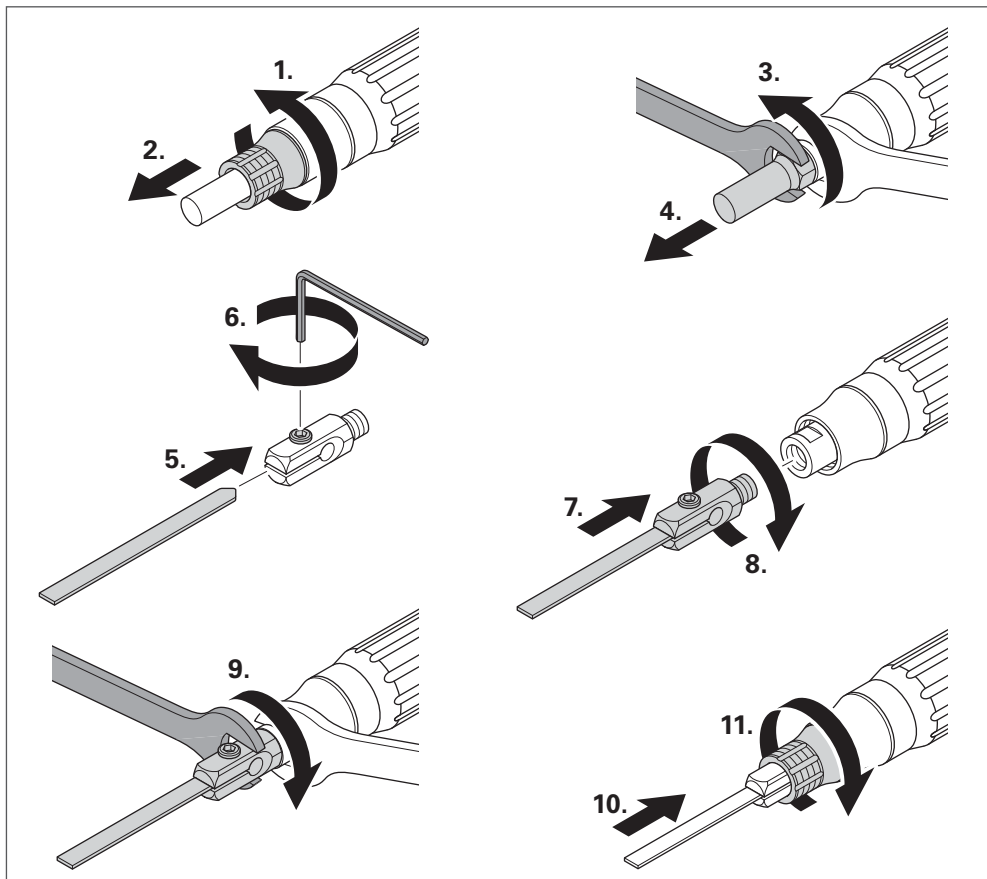
Om letsel door losrakend gereedschap te voorkomen, gereedschap altijd zorgvuldig vastschroeven en regelmatig controleren of het gereedschap vastzit.



Voorzichtig!

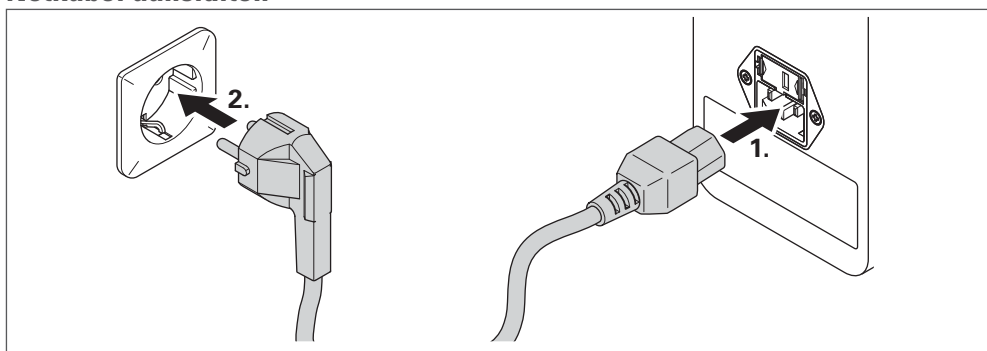
Om schade aan de componenten te voorkomen,

- alle onderdelen grondig reinigen alvorens ze te monteren en
- alleen gereedschap en adapters met schroefdraad M6/FIJN (M6 x 0,9) gebruiken.



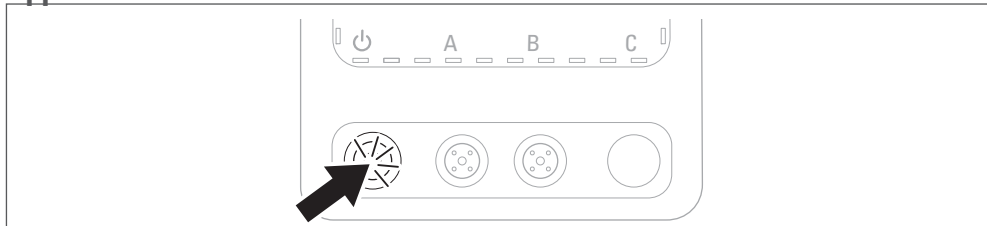
Afb. 11

Netkabel aansluiten



Afb. 12

Apparaat inschakelen



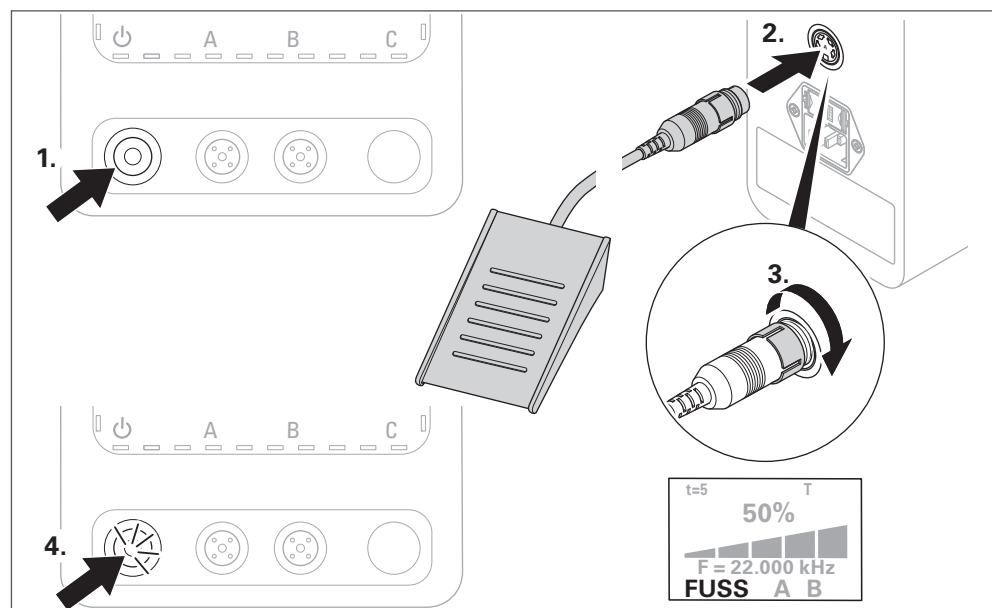
Afb. 13

Taal instellen (indien nodig)

Stap 1	Stap 2	Stap 3	Stap 4
Hoofdmenu oproepen	"Taal" selecteren <pre> = ESC = MENU = - Sprache/Language - Timer - G-Info - Summer+LED - Firmware Update [C]=ESC </pre>	Taal selecteren en opslaan <pre> = ESC = Sprache = > Deutsch English Français [MEM]=SAVE [C]=ESC </pre>	Terugkeren naar de standaardweergave

12 Voetpedaal aansluiten (optioneel)

Met een voetpedaal kan het handstuk tijdens de bediening met de voet worden in- en uitgeschakeld.



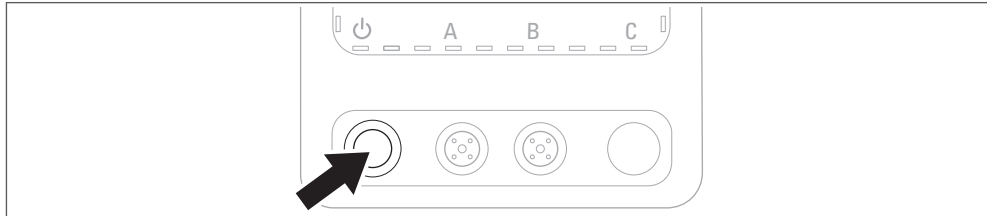
Afb. 14

Bediening

Het systeem bepaalt tijdens het werken automatisch het benodigde vermogen en regelt dit dienovereenkomstig.

Als er een adapter wordt gebruikt, kan het vermogen afnemen.

Apparaat inschakelen



Afb. 15

Handstuk selecteren

Er kunnen twee handstukken tegelijkertijd op de besturingseenheid worden aangesloten, maar er kan slechts één handstuk voor de bewerking worden gebruikt!

Het handstuk dat als laatste op de besturingseenheid is aangesloten of als laatste is gebruikt, wordt automatisch geselecteerd. De toets A of B die bij dit handstuk hoort, knippert. Indien nodig, de andere kanaaltoets indrukken om het andere kanaal op de besturingseenheid te selecteren.

Handstuk inschakelen

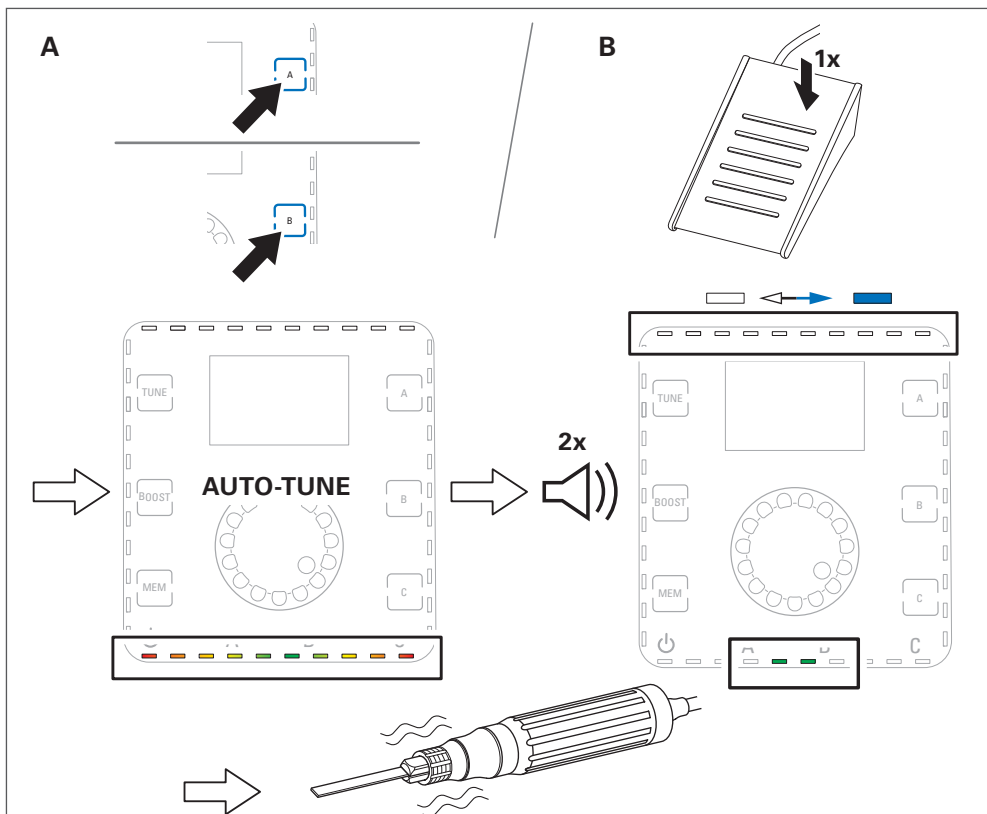


Voorzichtig!

Om schade aan het apparaat te voorkomen,

- het handstuk voor het inschakelen van een gereedschap of de beschermhout voorzien en pas met het gereedschap werken als de AUTO-TUNE-procedure voltooid is.

Het systeem bepaalt tijdens de AUTO-TUNE-procedure automatisch de benodigde frequentie.



Afb. 16

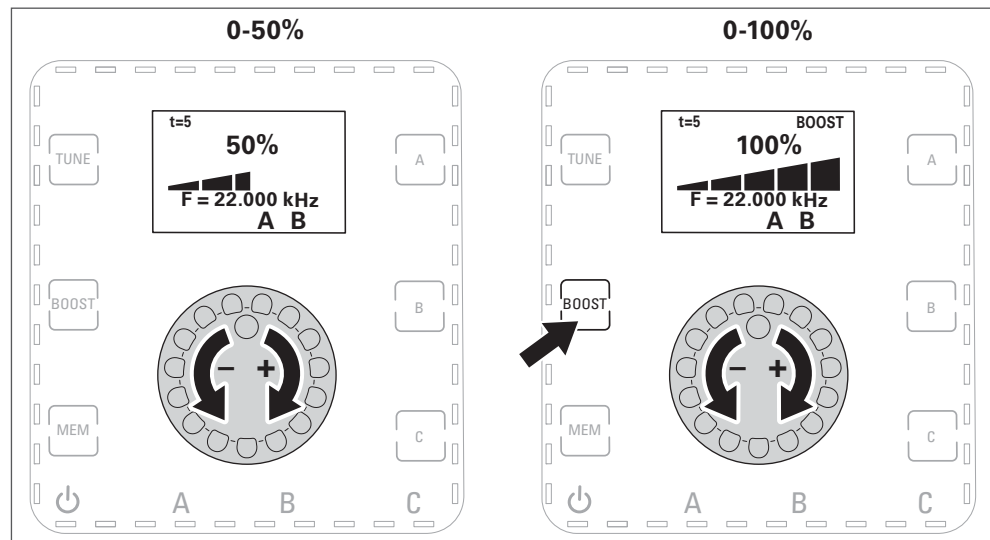
Vermogen selecteren, BOOST-functie



Voorzichtig!

Om schade aan het gereedschap of het werkstuk te voorkomen:

- altijd met laag vermogen (1%) beginnen en dan het vermogen naar behoefte aanpassen en
- bij hoog vermogen (> 50%) uitsluitend gereedschap gebruiken dat hiervoor geschikt is!



Afb. 17

Optimale instelling voor bewerking tijdens het werken aanpassen (TUNE, indien nodig)

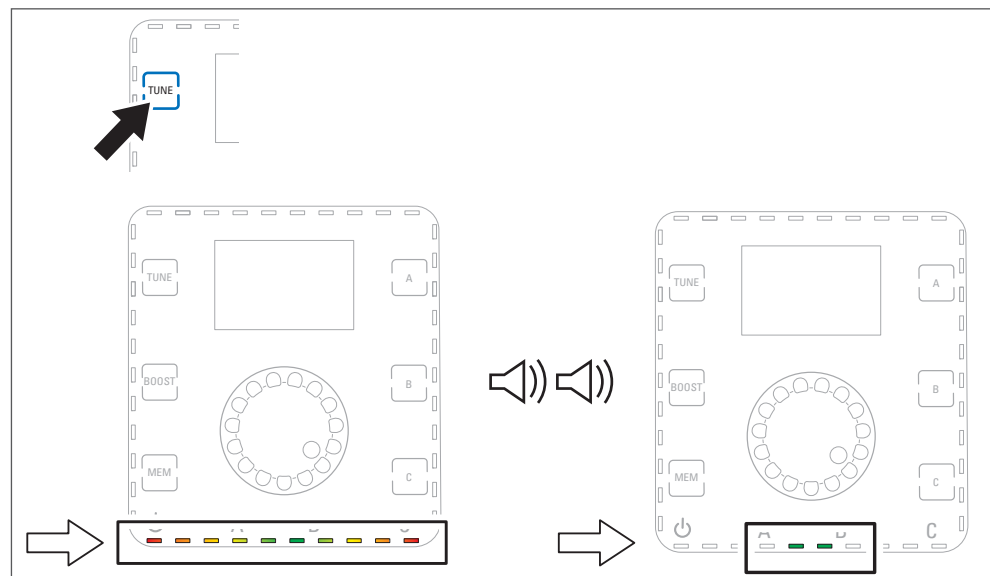
De optimale instelling kan bij verschillende vermogensinstellingen verschuiven of beweegt door opwarming en slijtage van het gereedschap van de bepaalde optimale instelling weg. Dit wordt in de onderste ledrijst weergegeven, doordat de twee groene leds van het midden weg bewegen. Met de TUNE-functie kan de optimale instelling tijdens het werk worden aangepast.



Voorzichtig!

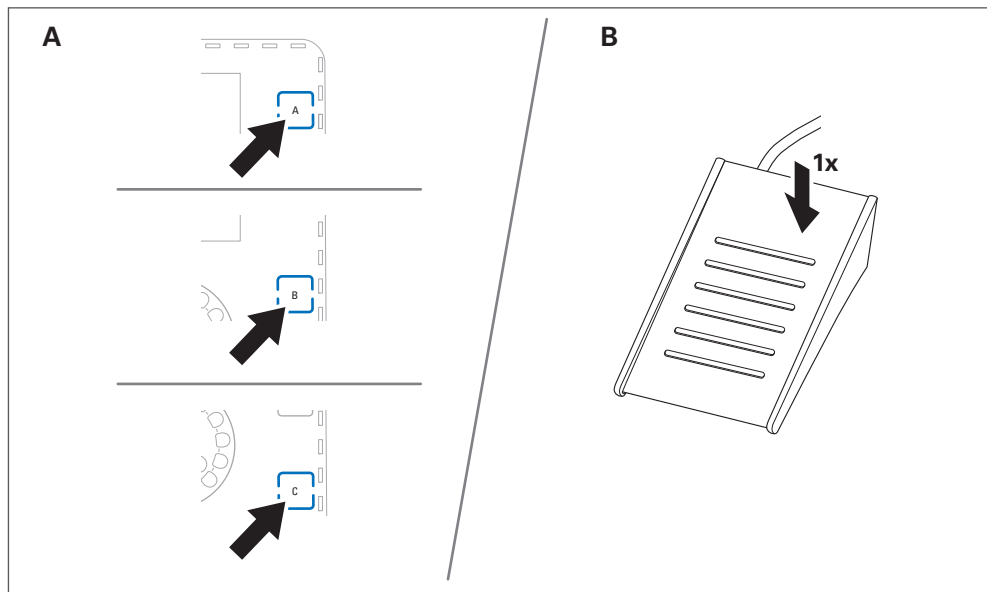
Om schade aan het apparaat of het gereedschap te voorkomen,

- niet met het gereedschap werken zolang de TUNE-procedure actief is.



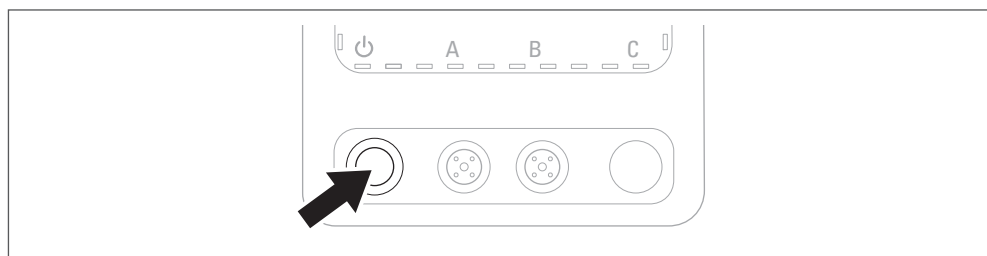
Afb. 18

Handstuk stoppen



Afb. 19

Apparaat uitschakelen



Afb. 20

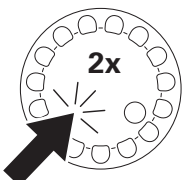
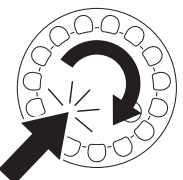
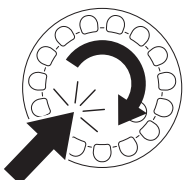
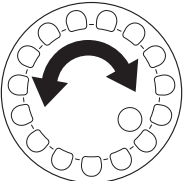
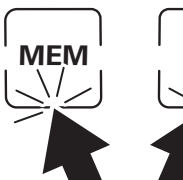

14 Werking van het handstuk testen

Om bij eventuele storingen de correcte werking van het handstuk te controleren, de volgende functietest uitvoeren:

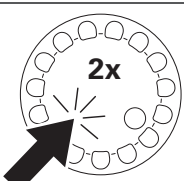
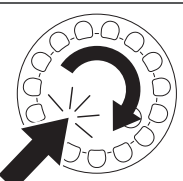
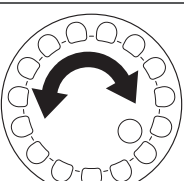
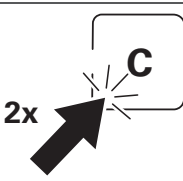
- » De beschermhout (zie afb. 2, pos. 25) monteren.
- » Het handstuk op het laagste vermogensniveau (1%) inschakelen.
- » De punt van de beschermhout kort in water dompelen en met water bevochtigen.
- » Het vermogen met de regelknop verhogen tot 100%: bij ca. 80% moeten de waterdruppels als een wolk verstuiwen.
- » Als de test niet succesvol is, is het handstuk defect. Contact opnemen met de joke-service.

15 Timer instellen

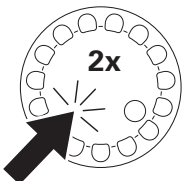
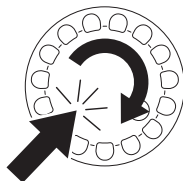
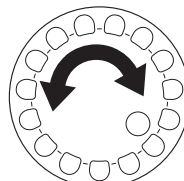
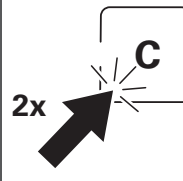
Zodra een handstuk zonder belasting loopt, telt een timer af en vertoont de linker ledlijst een drupeleffect. Het handstuk schakelt uit zodra de ingestelde tijd is verstreken. Af fabriek zijn vijf minuten ingesteld.

Stap 1	Stap 2	Stap 3	Stap 4
 <p>Hoofdmenu oproepen</p>	 <p>Timer selecteren</p> <div style="border: 1px solid black; padding: 5px; margin-top: 10px;"> <p>= ESC = MENU =</p> <hr/> <p>- Sprache/Language</p> <p>- Timer</p> <p>- G-Info</p> <p>- Summer+LED</p> <p>- Firmware Update</p> <p>[C]=ESC</p> </div>	  <p>"Tijd in minuten" activeren en tijd instellen</p> <div style="border: 1px solid black; padding: 5px; margin-top: 10px;"> <p>= ESC = Timer =</p> <hr/> <p>Leerlauf-Abschaltung</p> <p>Zeit in Minuten: X</p> </div> <p>[MEM]=SAVE [C]=ESC</p>	  <p>1x</p> <p>2x</p> <p>Opslaan en terugkeren naar de standaardweergave</p>

16 Informatie over het apparaat oproepen

Stap 1	Stap 2	Stap 3	Stap 4
 <p>Hoofdmenu oproepen</p>	 <p>"Apparaatinfo" selecteren</p> <div style="border: 1px solid black; padding: 5px; margin-top: 10px;"> <p>= ESC = MENU =</p> <hr/> <p>- Sprache/Language</p> <p>- Timer</p> <p>- G-Info</p> <p>- Summer+LED</p> <p>- Firmware Update</p> <p>[C]=ESC</p> </div>	 <p>Versie-informatie en bedrijfsuren inzien</p> <div style="border: 1px solid black; padding: 5px; margin-top: 10px;"> <p>= ESC = G-Info =</p> <hr/> <p>SW-DISPLAY: V</p> <p>HW-DISPLAY: V</p> <p>SW-POWER: V</p> <p>SW-POWER: V</p> </div> <p>[C]=ESC</p>	 <p>2x</p> <p>Terugkeren naar de standaardweergave</p>

17 Geluidssignaal en leds instellen

Stap 1	Stap 2	Stap 3	Stap 4
 <p>Hoofdmenu oproepen</p>	 <p>"Zoemer + led" selecteren</p> <pre> = ESC = MENU = - Sprache/Language - Timer - G-Info - Summer+LED - Firmware Update [C]=ESC </pre>	 <p>Instellingen uitvoeren</p> <pre> = ESC = Summer+LED = - LCD-Kontrast - Summer - LED Helligkeit - DEMO Anzeige [C]=ESC </pre> <ul style="list-style-type: none"> • Contrast van het display instellen • Geluidssignaal in-/uitschakelen • Helderheid van de led-signaallijsten instellen • Ledlijsten demonstreren 	 <p>Terugkeren naar de standaardweergave</p>

18 USB-aansluiting

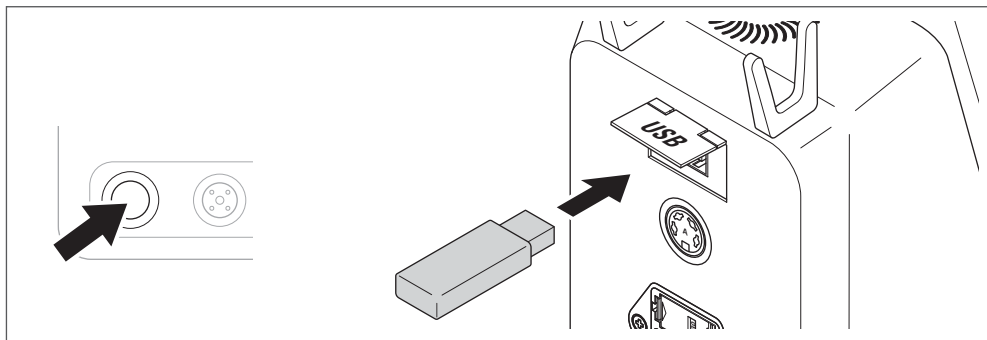
De USB-aansluiting aan de achterzijde van het apparaat (zie afb. 2) kan bijv. als aansluiting voor een USB-ledspot voor werkplekverlichting worden gebruikt.

Deze wordt bovendien gebruikt voor het uploaden van nieuwe firmware en voor servicedoel-einden.

Als de USB-aansluiting niet wordt gebruikt, de stofklep gesloten laten.

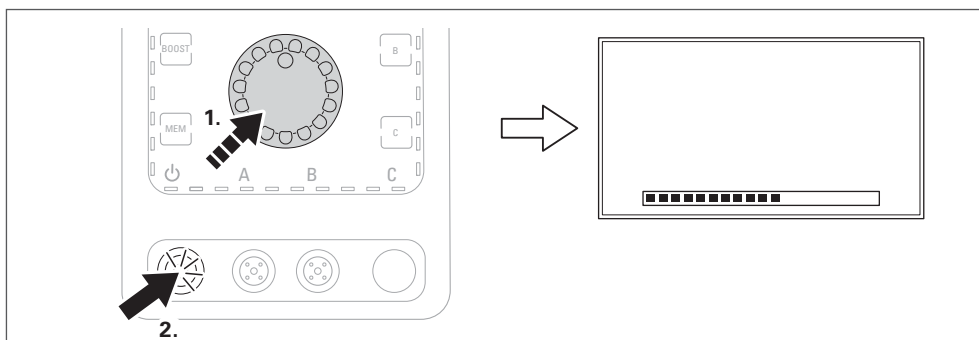
19 Firmware-update

Firmware-update uitvoeren

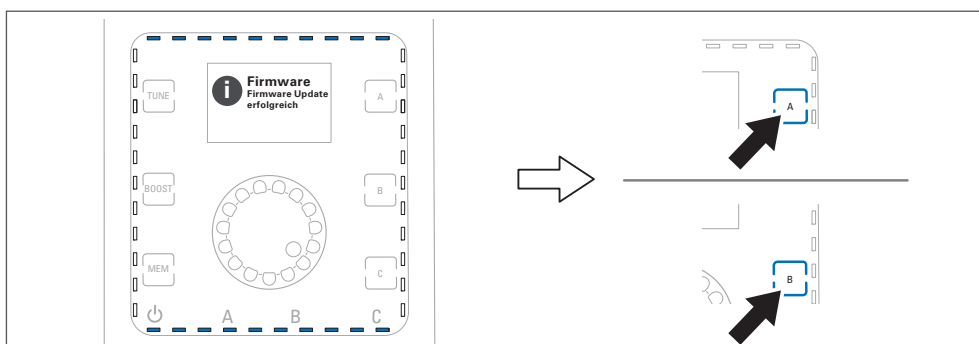


Afb. 21

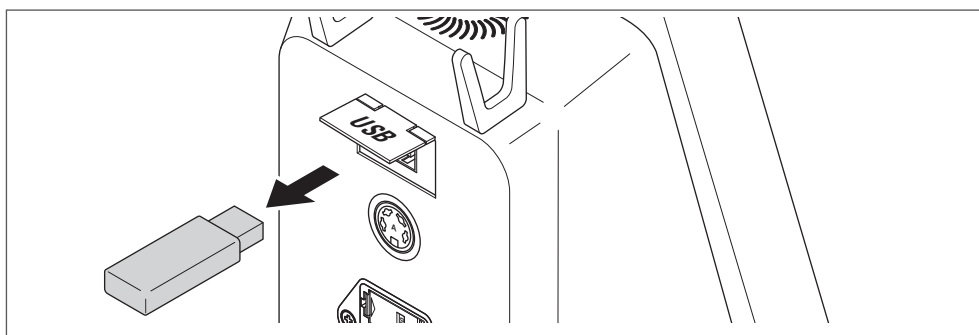
- » De regelknop indrukken, ingedrukt houden en de besturingseenheid inschakelen. De regelknop ingedrukt houden tot de laadindicatie op het display verschijnt. Dan de regelknop loslaten. De update wordt automatisch geïnstalleerd.



Afb. 22



Afb. 23



Afb. 24

Mogelijke fouten bij de firmware-update

Foutcode op het display	Toelichting	Oplossing
1	Algemene fout (bijv. USB-stick te vroeg verwijderd)	<ul style="list-style-type: none"> Besturingseenheid opnieuw starten en update opnieuw uitvoeren. Als de update opnieuw mislukt, contact opnemen met de joke-service.
3 / E	USB-stick niet herkend of gegevensfout	
9	Gegevens op USB-stick zijn ongeldig of niet leesbaar.	
B	Update niet mogelijk (bijv. vanwege verkeerde softwareversie)	

Onderhoud, verzorging en afvoer

De besturingseenheid moet een keer per jaar door de joke-service worden onderhouden.

Het handstuk is onderhoudsvrij.

Alle componenten uitsluitend met een zachte, droge doek reinigen.

Alle componenten volgens de voorschriften afvoeren en in geen geval met het huisvuil meegeven.

Fouten en storingen verhelpen

Foutmelding	Oorzaak	Oplossing
FOUT Het handstuk mag nooit tijdens actieve bewerking worden verwijderd!	<ul style="list-style-type: none"> Ernstige systeemfout: een handstuk is van de besturingseenheid verwijderd, terwijl deze ingeschakeld was. Dit kan het apparaat onherstelbaar beschadigen! 	<ul style="list-style-type: none"> Het systeem opnieuw starten. Als de fout blijft bestaan, contact opnemen met de joke-service.
WAARSCHUWING Tijdens actieve bewerking mag er niets worden aangesloten! Gevaar voor onherstelbare schade!	<ul style="list-style-type: none"> Een handstuk of het voetpedaal zijn met de besturingseenheid verbonden of hiervan verwijderd, terwijl het andere handstuk ingeschakeld was. Dit kan het apparaat onherstelbaar beschadigen! 	<ul style="list-style-type: none"> Fout met de handstuktoets A of B bevestigen en verder werken.
WAARSCHUWING Gereedschapsfout	<ul style="list-style-type: none"> Gereedschap kan niet worden getuned (optimale instelling voor bewerking kan niet worden gevonden). 	<ul style="list-style-type: none"> Fout met de handstuktoets A of B bevestigen. Controleren of het gereedschap met de ENESKAsonic mag worden gebruikt. Bevestiging van het gereedschap en de gereedschapshouder corrigeren. Het gereedschap mag niet te stevig of te los gemonteerd zijn. Ook mogen zich geen verontreinigingen in de gereedschapshouder bevinden. Gereedschap en gereedschapshouder controleren op beschadigingen. TUNE-procedure met de TUNE-toets handmatig starten. Werking van het handstuk testen (zie hoofdstuk 15). Als de fout niet kan worden verholpen, contact opnemen met de joke-service.
WAARSCHUWING Overlast	<ul style="list-style-type: none"> De besturingseenheid is overbelast. 	<ul style="list-style-type: none"> Fout met de handstuktoets A of B bevestigen en met gereduceerd vermogen verder werken.
WAARSCHUWING Afkoeling	<ul style="list-style-type: none"> De besturingseenheid is oververhit. 	<ul style="list-style-type: none"> Fout met de handstuktoets A of B bevestigen en met gereduceerd vermogen verder werken. Ventilatieopeningen vrij houden.
WAARSCHUWING Optimale instelling voor bewerking	<ul style="list-style-type: none"> Optimale instelling kon tijdens de bewerking niet automatisch worden bijgesteld. 	<ul style="list-style-type: none"> Zie "Gereedschapsfout"

Foutmelding	Oorzaak	Oplossing
200 - 208	<ul style="list-style-type: none"> • Ernstige systeemfout 	<ul style="list-style-type: none"> • Proberen het systeem opnieuw te starten. • Als de fout blijft bestaan, contact opnemen met de joke-service.

Storing	Oorzaak	Oplossing
Display brandt niet.	<ul style="list-style-type: none"> • Besturingseenheid is niet ingeschakeld. 	<ul style="list-style-type: none"> • Besturingseenheid inschakelen.
	<ul style="list-style-type: none"> • Stroomvoorziening is niet ingeschakeld. 	<ul style="list-style-type: none"> • Stroomvoorziening inschakelen.
	<ul style="list-style-type: none"> • Netkabel is niet aangesloten. 	<ul style="list-style-type: none"> • Netkabel aansluiten op de besturingseenheid en de voedingspanning.
	<ul style="list-style-type: none"> • Zekering in de besturingseenheid is defect. 	<ul style="list-style-type: none"> • Zekering vervangen.
	<ul style="list-style-type: none"> • Besturingseenheid, kabels, aansluitingen, contacten, netschakelaar of aansluitbussen zijn defect. 	<ul style="list-style-type: none"> • Apparaat en toebehoren ter controle of reparatie naar de joke-service sturen.
Handstuk start niet.	<ul style="list-style-type: none"> • Contacten zijn defect. 	<ul style="list-style-type: none"> • Handstukaansluitingen controleren. • Verbindingen tussen motor en toebehoren controleren.
	<ul style="list-style-type: none"> • Motor, schakelkring, kabels, aansluitingen, contacten of aansluitbussen zijn defect. 	<ul style="list-style-type: none"> • Apparaat en toebehoren ter controle of reparatie naar de joke-service sturen.
Handstuk stopt.	<ul style="list-style-type: none"> • Nullast-uitschakeling 	<ul style="list-style-type: none"> • Het handstuk weer inschakelen.



Schitterende oplossingen voor perfecte oppervlakken

joke Technology GmbH
Asselborner Weg 14 -16
51429 Bergisch Gladbach
Duitsland

Tel. +31 208 203 863

Fax +31 208 203 858

E-mail info@joke-technology.nl

Internet www.joke.de