



# *Navodila za uporabo ENESKAsonic*





## Kazalo vsebine

<b>1</b>	<b>Napotki glede navodil</b>	<b>4</b>
<b>2</b>	<b>Pregled izdelka</b>	<b>4</b>
<b>3</b>	<b>Obseg dobave ultrazvočnega sistema ENESKAsonic</b>	<b>4</b>
<b>4</b>	<b>Tehnični podatki za upravljalno napravo ENESKAsonic</b>	<b>5</b>
<b>5</b>	<b>Varnost</b>	<b>5</b>
	Namenska uporaba	5
	Splošni varnostni napotki	5
<b>6</b>	<b>Upravljalni in prikazovalni elementi</b>	<b>6</b>
<b>7</b>	<b>Funkcija signalnih zvokov</b>	<b>7</b>
<b>8</b>	<b>Funkcije LED-prikaznih lestvic</b>	<b>7</b>
<b>9</b>	<b>Funkcija prezračevanja</b>	<b>8</b>
<b>10</b>	<b>Priklic menija in premikanje po meniju</b>	<b>8</b>
<b>11</b>	<b>Zagon</b>	<b>9</b>
	Zamenjava varovalke (če je potrebno)	9
	Priključitev držaja	9
	Montiranje/zamenjava držala za orodja in orodja	10
	Priključitev električnega kabla	10
	Vklop naprave	11
	Nastavljanje jezika (če je potrebno)	11
<b>12</b>	<b>Priključitev pedala (izbirno)</b>	<b>11</b>
<b>13</b>	<b>Upravljanje</b>	<b>12</b>
	Vklop naprave	12
	Izbiranje držaja	12
	Vklop držaja	12
	Izbiranje moči, funkcija BOOST	13
	Naknadno nastavljanje delovne točke med delovnim postopkom (TUNE, po potrebi)	13
	Zaustavitev držaja	14
	Izklop naprave	14
<b>14</b>	<b>Preverjanje delovanja držaja</b>	<b>14</b>
<b>15</b>	<b>Nastavljanje časovnika</b>	<b>15</b>
<b>16</b>	<b>Priklic informacij o napravi</b>	<b>15</b>
<b>17</b>	<b>Nastavljanje signalnega zvoka in LED</b>	<b>16</b>
<b>18</b>	<b>USB-vmesnik</b>	<b>16</b>
<b>19</b>	<b>Posodobitev vdelane programske opreme</b>	<b>16</b>
	Izvajanje posodobitve vdelane programske opreme	16
	Možne napake pri posodobitvi vdelane programske opreme	17
<b>20</b>	<b>Vzdrževanje, nega in odstranjevanje</b>	<b>18</b>
<b>21</b>	<b>Odpravljanje napak in motenj</b>	<b>18</b>

## 1 Napotki glede navodil

Ta navodila za uporabo omogočajo upravljavcu nemoteno upravljanje, nego in vzdrževanje sistema ENESKAsonic. Ta navodila za uporabo so del sistema in jih je treba na mestu uporabe vedno hraniti na doseg roke. Če sistem ENESKAsonic predate novemu uporabniku, morate priložiti tudi navodila za uporabo.

Napotki, ki jih je treba natančno upoštevati in tako preprečiti nevarnosti ali škodo, so označeni na naslednji način:



### Opozorilo!

Svari pred nevarnostmi, ki lahko povzročijo hude poškodbe ali smrt.

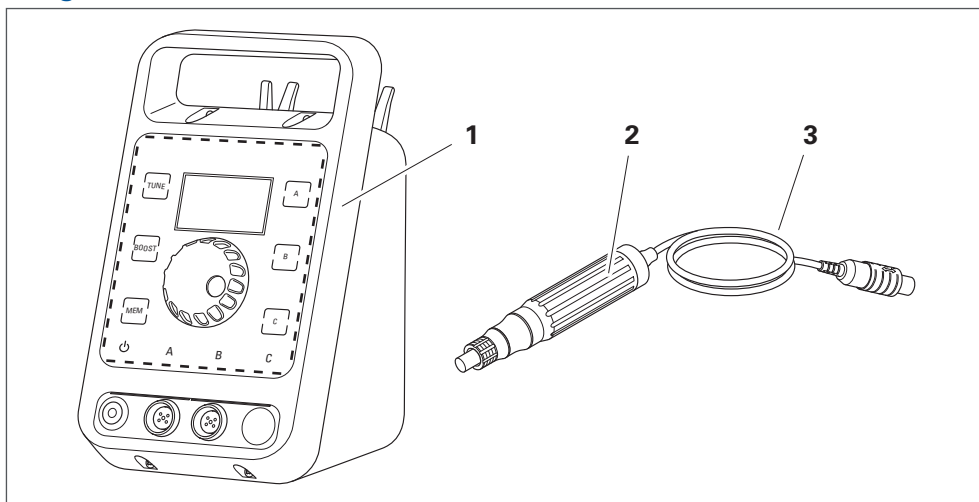


### Pozor!

Svari pred nevarnostmi, ki lahko povzročijo materialno škodo.

Če se pojavijo tehnične težave ali druga vprašanja, stopite v stik z našim servisnim oddelkom.

## 2 Pregled izdelka



Sl. 1

1	Upravljalna enota ENESKAsonic	3	Kabel držaja
2	Ultrazvočni držaj		

## 3 Obseg dobave ultrazvočnega sistema ENESKAsonic

- 1 x ultrazvočni sistem ENESKAsonic, upravljalna enota (naročilna št. 0 012 001)
- 1 x ultrazvočni sistem ENESKAsonic, držaj JUS-50-ES (naročilna št. 0 012 008)
- 1 x standardni odlagalni prostor za držaj ENESKAmicro, črni (naročilna št. 0 011 110)
- 1 x zaščita za zaslon iz kaljenega stekla ENESKAsonic (naročilna št. 0 011 098-G)
- 1 x omrežni kabel za Nemčijo, Švico, Anglijo in Evropo (naročilna št. 0 007 435-1)
- 2 x varovalka 4 A TR250 V / 5 x 20 mm (naročilna št. 1 711 407-1) za uporabo s 110 V
- 1 x imbusni ključ (naročilna št. 0 006 304)
- 2 x viličasti ključ SW 10 mm (naročilna št. 0 006 347)
- 1 x držalo za orodje, Ø 3 mm, navoj M6 x 0,9 (naročilna št. 0 006 306-E)
- 1 x držalo za orodje, širina 1 mm, navoj M6 x 0,9 (naročilna št. 0 006 310-E)
- 1 x ENESKAsonic, začetni komplet, pila iz keramičnih vlaken NEW Super Stone, 3 kosi v eni škatli (naročilna št. 0 012 007)

## Tehnični podatki za upravljalno napravo ENESKAsonic

Priključki	<b>2 priključka za ultrazvočna držaj</b>
Priključna napetost	115 / 230 V, 50 / 60 Hz, 150 VA
Moč	najv. 80 W
Frekvenčno območje	20–40 kHz
Varovalka priključne vtičnice	16 A
Mere (Š x V x G)	135 x 235 x 200 mm
Teža	2,7 kg
Okoljski pogoji	0 °C do +40 °C zračna vlažnost od 10 % do 85 %
Raven zvočnega tlaka	< 70 dB (A)
Dovoljeni držaji	JUS-45 PB-ES; 50 W, 22,5 kHz (40 µm) JUS-50 ES; 50 W, 22,5 kHz (40 µm)
Dovoljen navojni priključek za držaj	navoj M6/FEIN (M6 x 0,9)
Vmesnik USB Typ A	Napajalna napetost: 5 V pri 1,8 A

Oznaka proizvajalca, oznaka tipa, oznaka CE in serijska številka so na upravljalnih napravah navedene na hrbtni strani, na držaju pa na ohišju.

Podroben pregled pribora je na voljo v katalogu joke za obdelavo površin, poglavje "Pogonski sistemi in držaji".

Seznam nadomestnih delov in izjava o skladnosti sta na voljo na spletu na naslovu [www.joke-technology.de](http://www.joke-technology.de).

## Varnost

### Namenska uporaba

Sistemi ENESKAsonic so predvideni izključno za brušenje, ostrganje, lepanje in poliranje s premočrtnim premikanjem.

Sisteme ENESKAsonic je dovoljeno uporabljati samo z v ta namen predvidenimi komponentami in priborom (glejte poglavje 3 Tehnični podatki).

Pri uporabi sistema ENESKAsonic ni dovoljeno preseči vrednosti, ki so navedene v tehničnih podatkih posameznih komponent.

Upravljalne naprave ENESKAsonic je dovoljeno uporabljati samo, kot je opisano v teh navodilih za uporabo. Drugačna uporaba velja kot napačna. Proizvajalec ne jamči za škodo, ki nastane zaradi napačne uporabe.

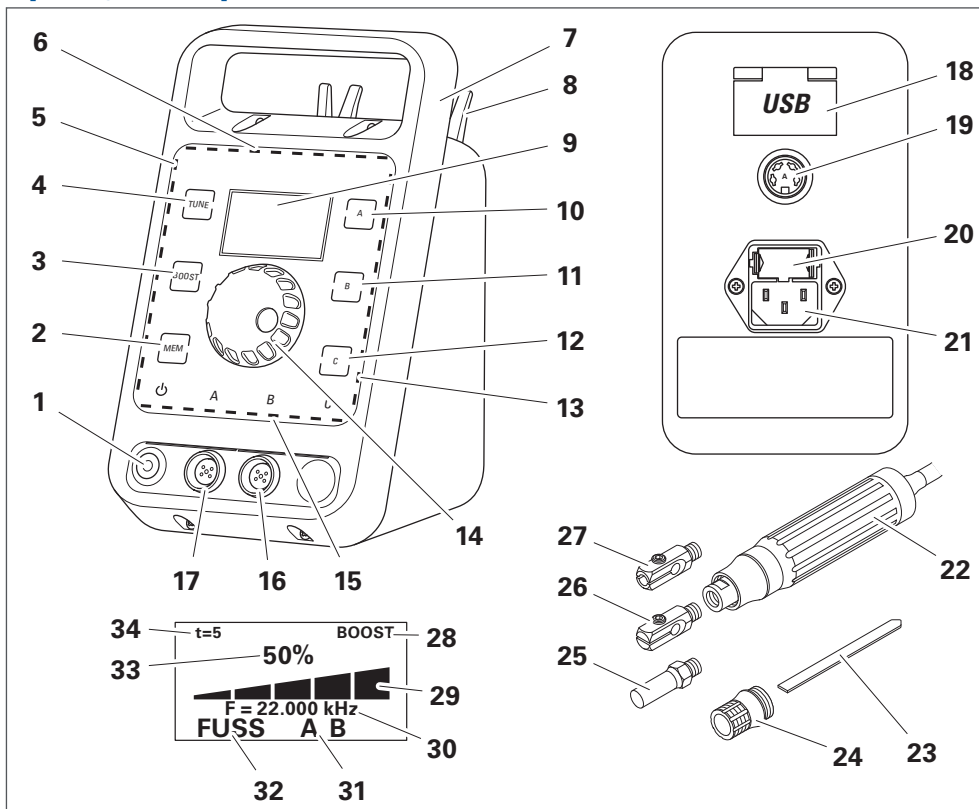
### Splošni varnostni napotki

Da bi preprečili nevarnosti za osebe in materialno škodo, je treba VEDNO upoštevati naslednje varnostne napotke:

- Sisteme ENESKAsonic je dovoljeno uporabljati samo v neoporečnem stanju.
- Upravljalno napravo sistema ENESKAsonic vedno odložite na varno, nedrsečo površino in jo zaščitite pred tekočinami.
- Pri delu s sistemom ENESKAsonic vedno nosite zaščitna očala, rokavice in zaščito za sluh.
- Držaja ne odklopite od upravljalne naprave, dokler je ta vklopljena!
- Ko sistema ne uporabljate, vedno izklopite upravljalno napravo.
- Vedno zagotovite zadostno odsesavanje morebitnih prašnih delcev.
- Prezračevalne reže na napravi morajo biti vedno proste (glejte tudi poglavje 9).
- Ko je sistem ENESKAsonic vklopljen, ga je treba nadzorovati.
- Motnje sistema ENESKAsonic takoj sami odpravite v skladu s temi navodili ali jih dajte odpraviti.

- Posameznih komponent sistema ENESKAsonic ni dovoljeno spreminjati, nadgrajevati in prede-lovati.
- Posameznih komponent sistema ENESKAsonic ni dovoljeno potapljati v vodo ali druge tekoči-ne.
- Sistema ni dovoljeno uporabljati na prostem.

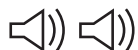
## 6 Upravljalni in prikazovalni elementi



Sl. 2

1	Stikalo za vklop/izklop	18	USB-priključek z zaščitnim pokrovom
2	Tipka MEM	19	Priključek za pedal
3	Tipka BOOST	20	Varovalka
4	Tipka TUNE	21	Priključek za električni vtič
5	Leva LED-lestvica	22	Ultrazvočni držaj
6	Zgornja LED-lestvica	23	Orodje (ploščato)
7	Nosilni ročaj	24	Zaščitni pokrov
8	Odlagalni prostor za držaj	25	Zaščitni sornik
9	Zaslon	26	Držalo za ploščata orodja
10	Tipka za kanal [A]	27	Držalo za okrogla orodja
11	Tipka za kanal [B]	28	Prikaz funkcije BOOST
12	Tipka [C]	29	Prikaz moči v stolpcu
13	Desna LED-lestvica	30	Prikaz frekvence (kHz)
14	Vrtljivi gumb	31	Prikaz priključenih držajev
15	Spodnja LED-lestvica	32	Prikaz priključenega pedala
16	Priključek B	33	Prikaz moči v %
17	Priključek A	34	Prikaz funkcije časovnika

## 7 Funkcija signalnih zvokov



2 kratka zvoka

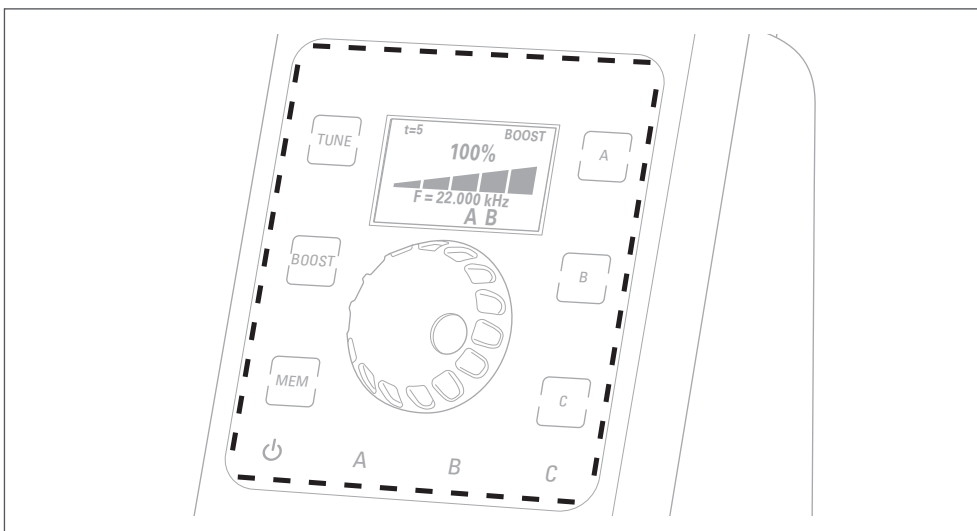
- Po postopku TUNE: naprava je pripravljena za uporabo
- Nastavitev je bila prevzeta, npr. po shranjevanju



1 dolg zvok

- Napaka naprave ali nepravilno upravljanje  
Napako je treba odpraviti ali znova zagnati napravo

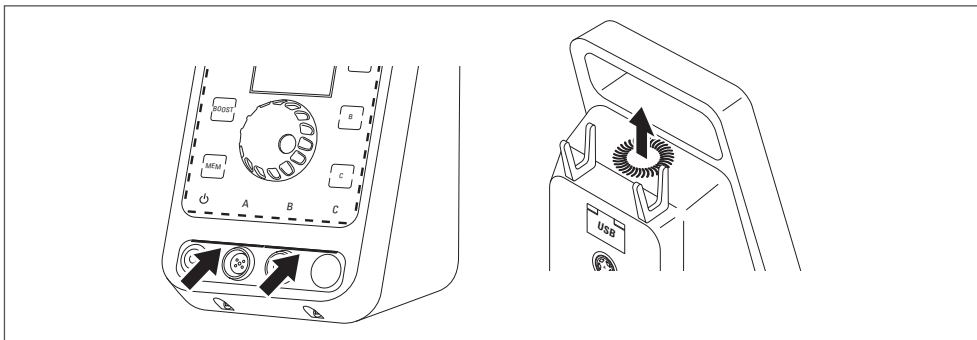
## 8 Funkcije LED-prikaznih lestvic



Sl. 3

LED-lestnica	Barva	Način prikaza	Pomen
Zgoraj	Modra	Utripa	Držaj je priključen
	Bela	Sveti	Poteka postopek TUNE
	Modro-bela	Premik proti sredini	Držaj je vklopljen
Spodaj	Zelena	Sveti (2 LED, na sredini)	Optimalna delovna točka
	Zelena	Sveti (2 LED, ne na sredini)	Optimalna delovna točka zamaknjena
	Rumena do rdeča	LED sveti od leve proti desni	Orodja ni mogoče nastaviti
	Pisana	LED sveti od leve proti desni	Iskanje delovne točke
Desno	--	--	--
Levo	Bela	Učinek kapljanja:	Prosti tek, časovnik odšteva
Zgoraj, spodaj	Rdeča	Sveti	Napaka naprave ali nepravilno upravljanje
	Rdeča	Svetenje in istočasno utripanje tipk	Huda napaka naprave ali nevarno nepravilno upravljanje, potreben je ponovni zagon
Vse	Bela (desno, levo), modra (zgoraj, spodaj)	Sveti	Pomembna informacija na zaslonu
	Pisana	Utripanje in premik	Naprava se zažene ali animacija poteka

## 9 Funkcija prezračevanja



Sl. 4

Prezračevanje se uporablja kot zaščita pred pregrevanjem. Skozi sprednje reže se dovaja sveži zrak. Segret zrak se zgoraj odvaja iz upravljalne enote. Vgrajen ogljeni filter pa vpije vlago.

Prezračevalne reže na napravi morajo biti vedno proste, da ne nastane škoda na napravi zaradi pregrevanja.

## 10 Prilic menija in premikanje po meniju

	<p>2-krat pritisnite na vrtljivi gumb:</p> <ul style="list-style-type: none"> <li>• Odprite glavni meni</li> </ul>	<div style="border: 1px solid black; padding: 5px;"> <p style="text-align: center;">= ESC = MENU =</p> <hr/> <hr/> <hr/> <hr/> <hr/> <p style="text-align: right;">[C]=ESC</p> </div>
--	--------------------------------------------------------------------------------------------------------------------	---------------------------------------------------------------------------------------------------------------------------------------------------------------------------------------

Sl. 5

	<p>1-krat pritisnite na vrtljivi gumb:</p> <ul style="list-style-type: none"> <li>• Odprite izbrani meni</li> <li>• Potrdite izbor</li> <li>• Aktivirajte vrednost, da jo boste lahko spremenili</li> </ul>		<p>Zavrtite vrtljivi gumb v desno:</p> <ul style="list-style-type: none"> <li>• Izbirni stolpec se pomakne en položaj navzdol</li> <li>• Aktivirana vrednost se povečuje</li> </ul>
--	-------------------------------------------------------------------------------------------------------------------------------------------------------------------------------------------------------------	--	-------------------------------------------------------------------------------------------------------------------------------------------------------------------------------------

Sl. 6

	<p>Zavrtite vrtljivi gumb v levo:</p> <ul style="list-style-type: none"> <li>• Izbirni stolpec se pomakne en položaj navzgor</li> <li>• Aktivirana vrednost se zmanjšuje</li> </ul>		<p>Pritisnite na tipko MEM</p> <ul style="list-style-type: none"> <li>• Izvedena nastavitve se shrani</li> </ul>
--	-------------------------------------------------------------------------------------------------------------------------------------------------------------------------------------	--	------------------------------------------------------------------------------------------------------------------

Sl. 7

	<p>Pritisnite na tipko [C]</p> <ul style="list-style-type: none"> <li>• Prekinitev/nazaj [ESC]</li> <li>• Nazaj na predhodni meni</li> </ul>		<p>Večkrat pritisnite na tipko [C]</p> <ul style="list-style-type: none"> <li>• Nazaj na standardni prikaz</li> </ul>
--	----------------------------------------------------------------------------------------------------------------------------------------------	--	-----------------------------------------------------------------------------------------------------------------------

Sl. 8



## 11 Zagon

### Zamenjava varovalke (če je potrebno)

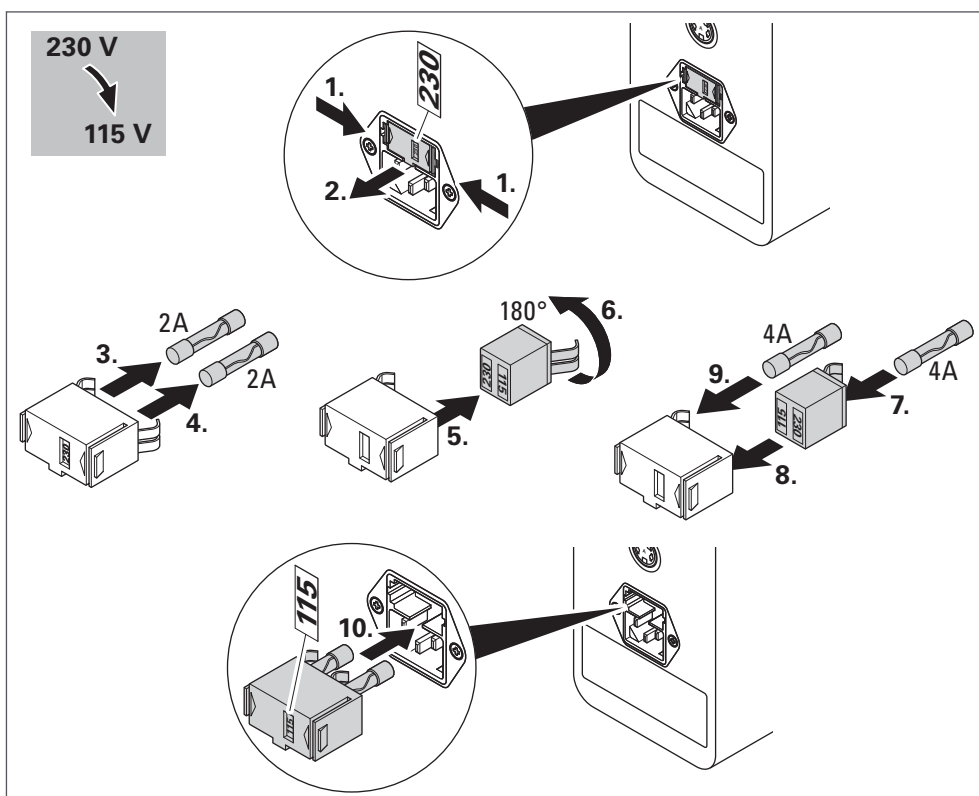
Upravljalna naprava je tovarniško nastavljena na 230 V in ima 2-A varovalki. Ena je predvidena kot rezervna. Dodatno sta priloženi dve 4-A varovalki.



#### Pozor!

Uporabljajte samo naslednje varovalke:

- Mikrovarovalka 5 x 20 mm, T4L 250 V za 115 V
- Mikrovarovalka 5 x 20 mm, T2L 250 V za 230 V



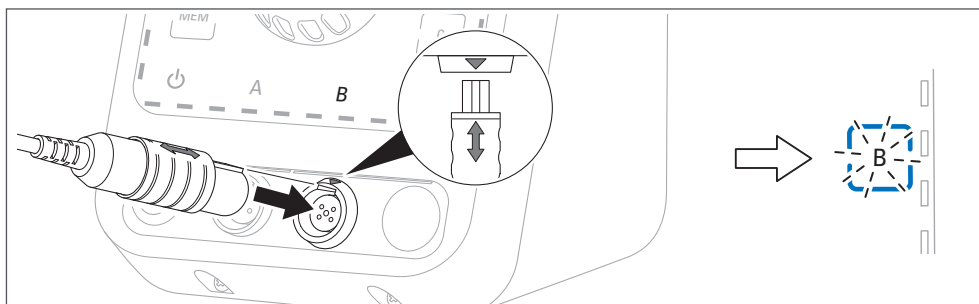
Sl. 9

### Priključitev držaja



#### Pozor!

Kabel vedno vstavite tako v vhod na upravljalni napravi, da bosta obojestranska puščica na priključnem kablu in vodilna letev zaščitnega pokrova gledala proti beli puščici priključka. Pri tem ne smete poškodovati kontaktov!



Sl. 10

## Montiranje/zamenjava držala za orodja in orodja



### Opozorilo!

Da bi preprečili poškodbe zaradi nenamerne vrtenja orodja, orodje priključite, ko je upravljalna naprava izklopljena!



### Opozorilo!

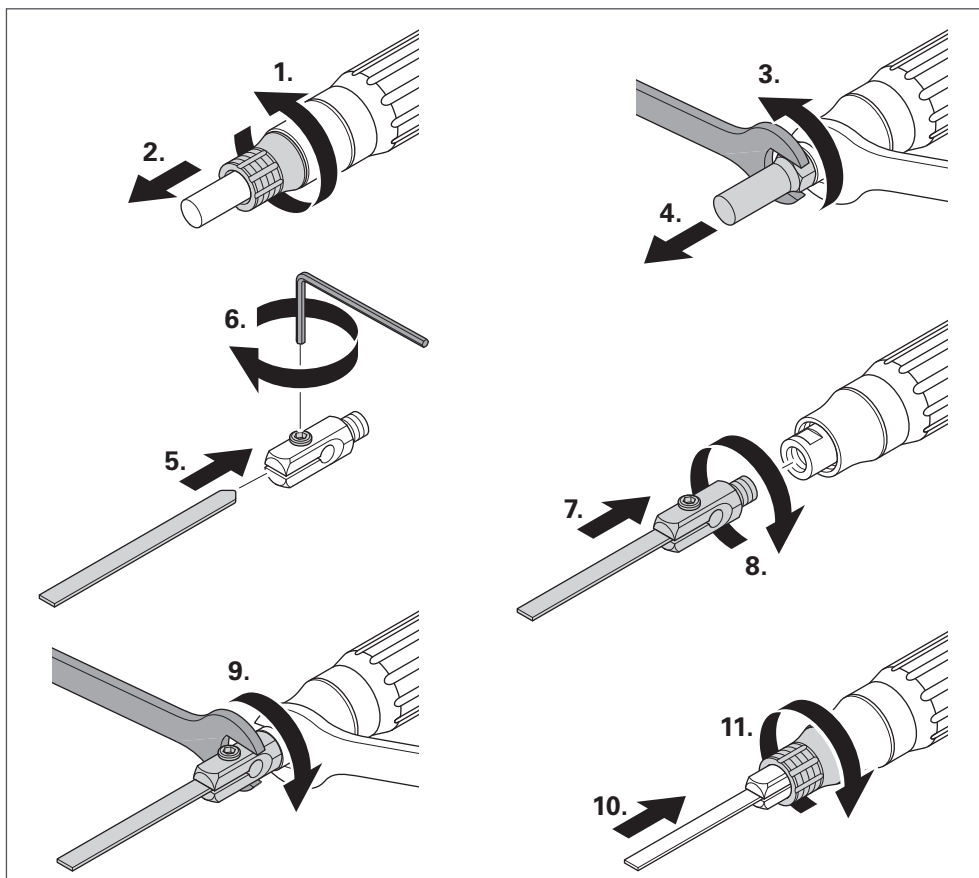
Da bi preprečili poškodbe zaradi zrahljanega orodja, orodje vedno previdno privijte in redno preverjajte pritjete orodja.



### Pozor!

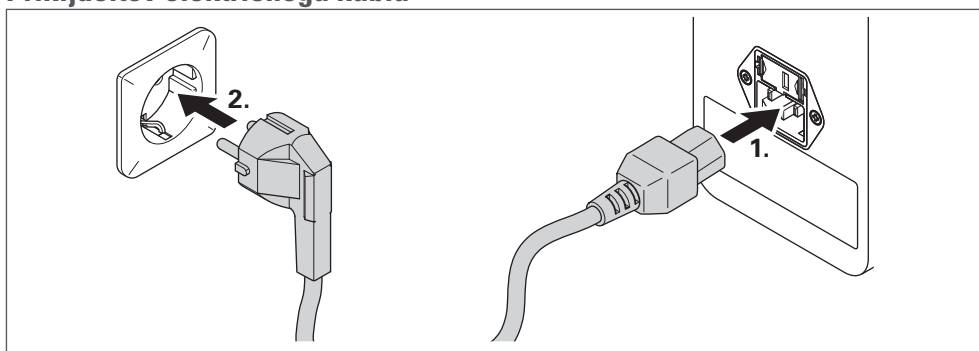
Da bi preprečili škodo na komponentah,

- vse dele pred montažo temeljito očistite in
- uporabljajte samo orodja in adapterje z navojem M6/FEIN (M6 x 0,9).



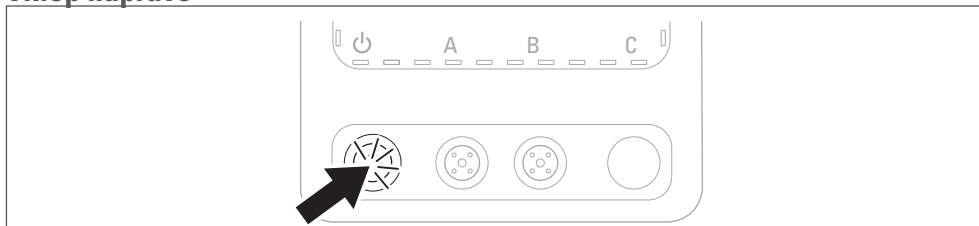
Sl. 11

## Priključitev električnega kabla



Sl. 12

## Vklop naprave



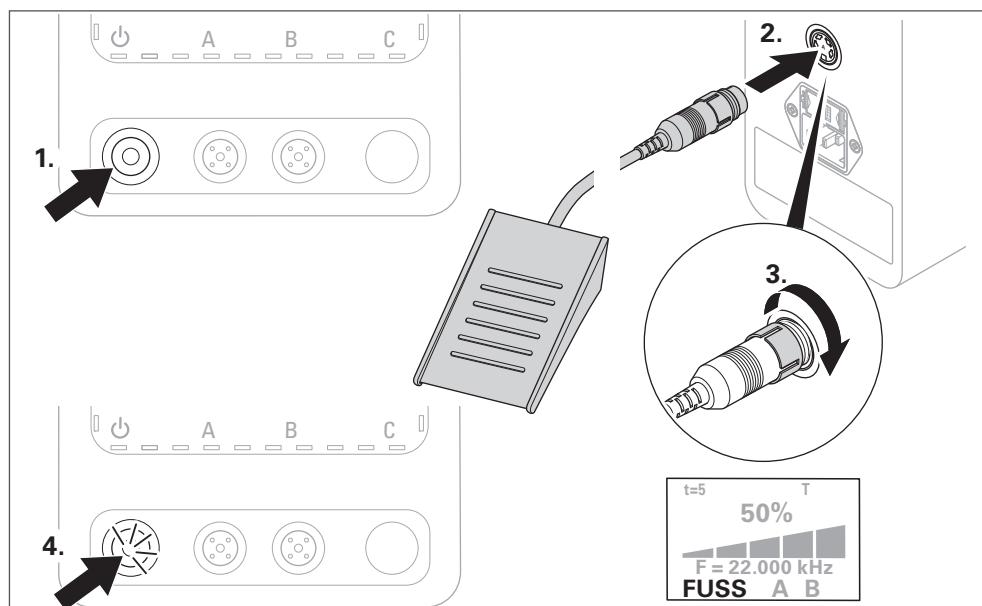
Sl. 13

## Nastavljanje jezika (če je potrebno)

Korak 1	Korak 2	Korak 3	Korak 4
<p>Odprite glavni meni</p>	<p>Izberite »Sprache/Language« (Jezik)</p> <pre> = ESC = MENU = - Sprache/Language - Timer - G-Info - Summer+LED - Firmware Update [C]=ESC                     </pre>	<p>Izberite in shranite jezik</p> <pre> = ESC = Sprache = &gt; Deutsch   English   Francais [MEM]=SAVE [C]=ESC                     </pre>	<p>Nazaj na standardni prikaz</p>

## 12 Priključitev pedala (izbirno)

S pedalom je mogoče držaj z nogo vklopiti in izklopiti med upravljanjem.

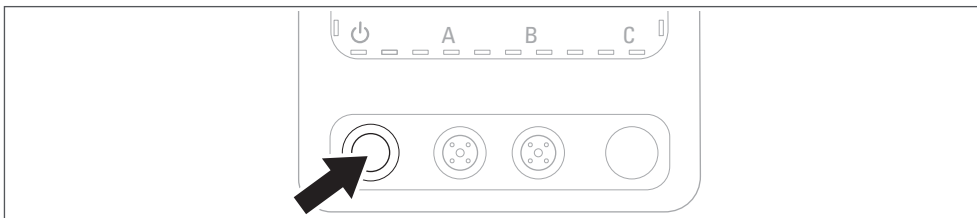


Sl. 14

## Upravljanje

Sistem med delovanjem sam določi potrebno moč in jo ustrezno prilagodi.  
Če je uporabljen adapter, so možne izgube moči.

### Vklop naprave



Sl. 15

### Izbiranje držaja

Na upravljano napravo sta lahko hkrati priključena dva držaja, vendar je za obdelavo mogoče uporabiti samo en držaj!

Samodejno bo izbran držaj, ki je bil nazadnje priključen na upravljalno napravo ali uporabljen. Utripa tipka kanala za ta držaj A ali B. Če je potrebno, pritisnite drugo tipko kanala, da izberete drugi kanal na upravljalni napravi.

### Vklop držaja

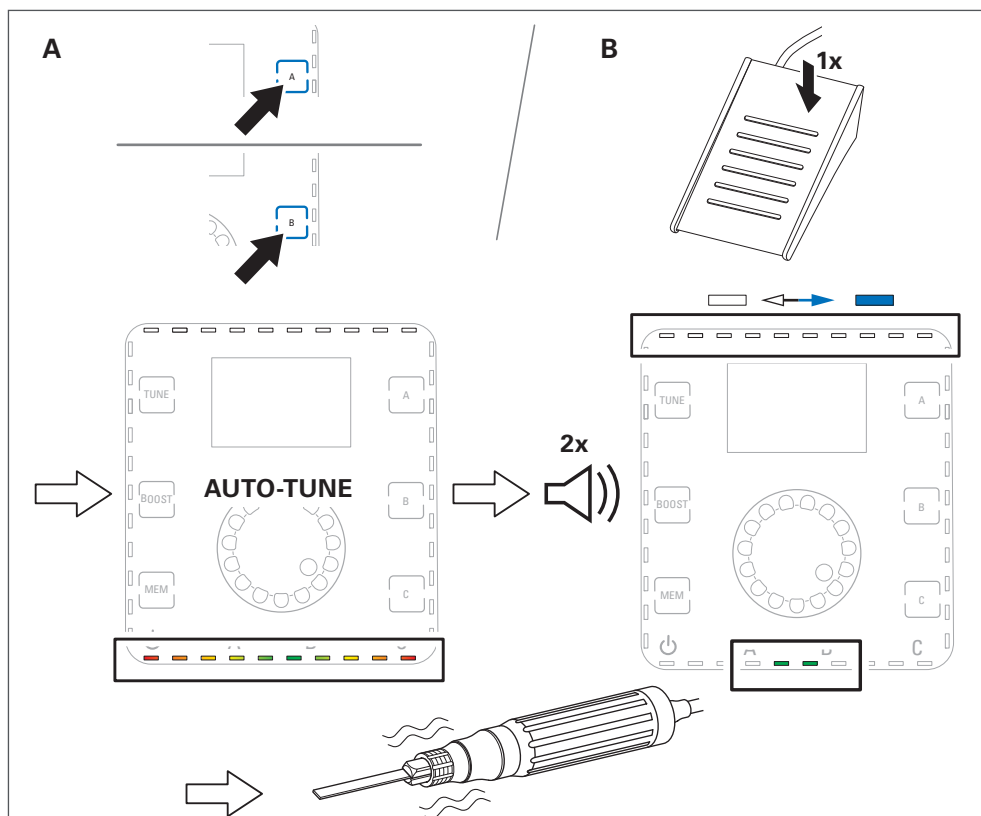


#### Pozor!

Da bi preprečili poškodbe naprave,

- je treba na držaj pred vklopom namestiti orodje ali zaščitni sornik, z orodjem pa je dovoljeno delati šele, ko je končan postopek AUTO-TUNE.

Sistem med postopkom AUTO-TUNE samodejno določi potrebno frekvenco.



Sl. 16

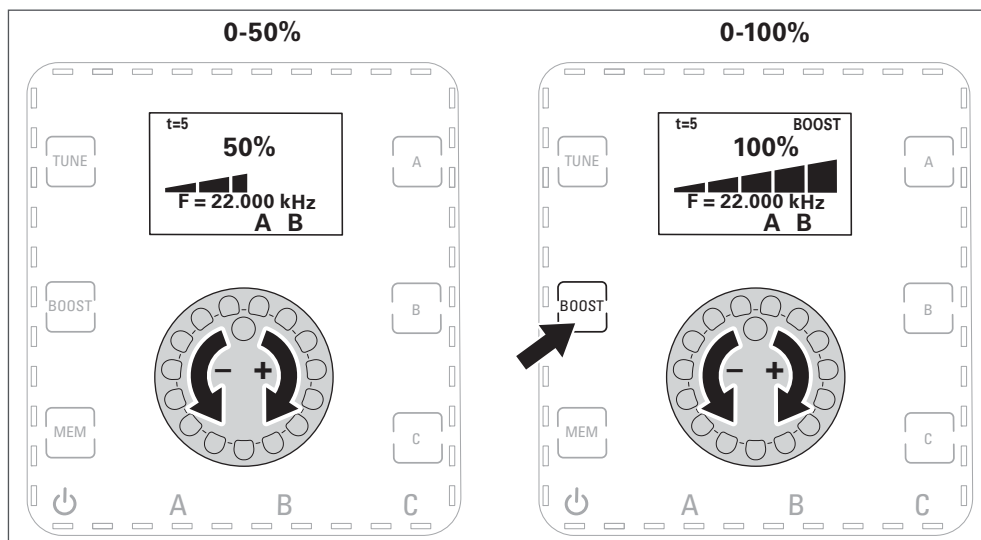
## Izbiranje moči, funkcija BOOST



### Pozor!

Da bi preprečili škodo na orodju ali obdelovancu:

- vedno začnite z manjšo nastavitvijo moči (1 %) in nato po potrebi prilagodite moč in
- pri višji nastavitvi moči (> 50 %) uporabljajte samo orodja, ki so zasnovana za takšno uporabo!



Sl. 17

## Naknadno nastavljanje delovne točke med delovnim postopkom (TUNE, po potrebi)

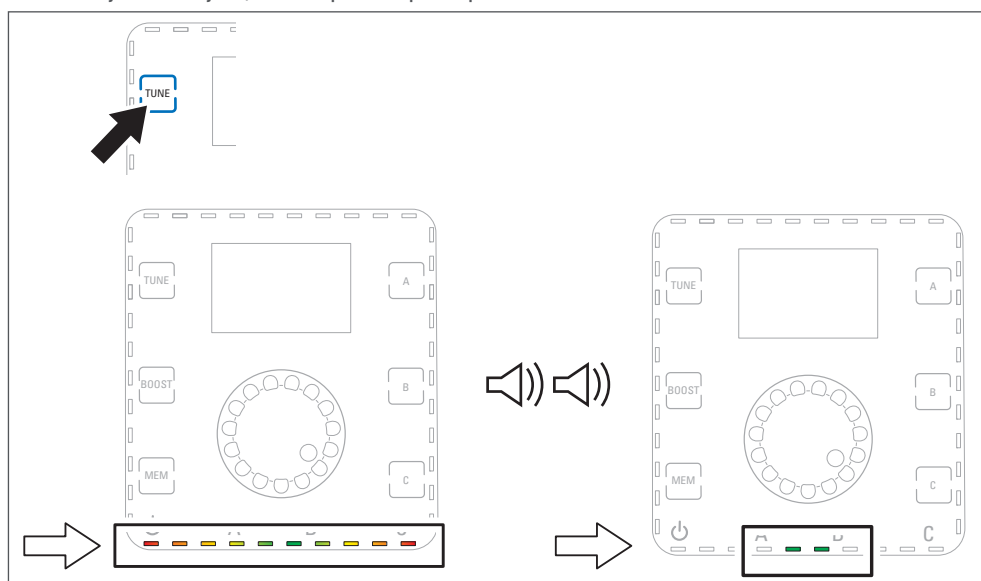
Delovna točka se lahko pri različnih nastavitvah moči zamakne ali zaradi segrevanja in obrabe orodja odmakne od ugotovljene delovne točke. To je na spodnji LED-lestevici prikazano z odmikom zelenih LED-lučk v stran od sredine. Funkcija TUNE omogoča naknadno nastavljanje med delovnim postopkom.



### Pozor!

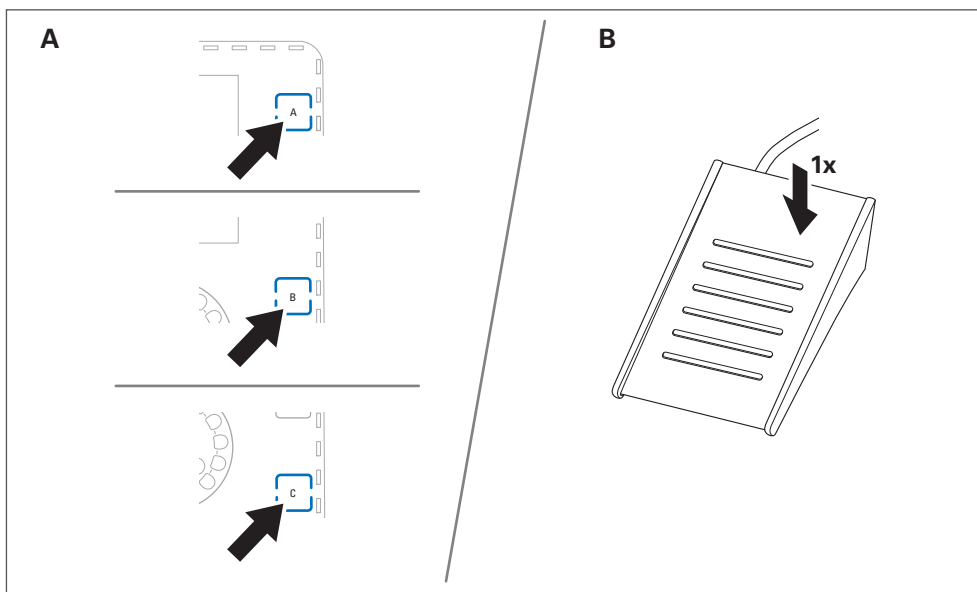
Da bi preprečili škodo na napravi ali orodju,

- ne delajte z orodjem, dokler poteka postopek TUNE.



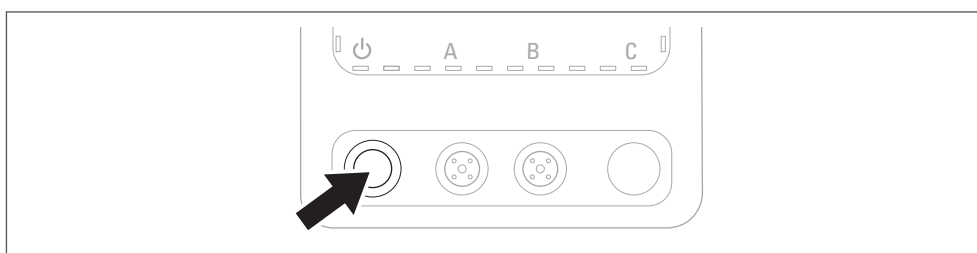
Sl. 18

## Zaustavitev držaja



Sl. 19

## Izklop naprave



Sl. 20

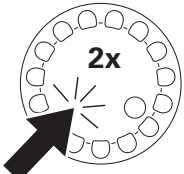
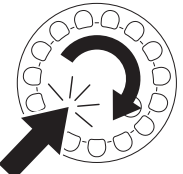
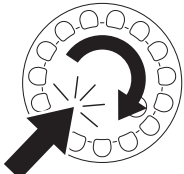
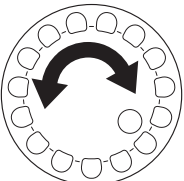
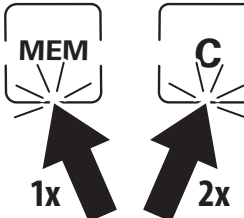
## 14 Preverjanje delovanja držaja

Da bi v primeru morebitnega nepravilnega delovanja preverili držaj, izvedite naslednje preverjanje delovanja:

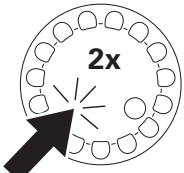
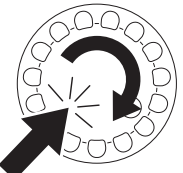
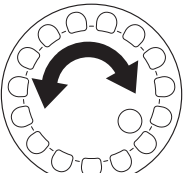
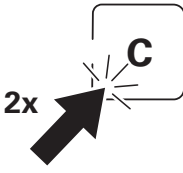
- » Montirajte zaščitni sornik (glejte sl. 2, pol. 25).
- » Držaj nastavite na najnižjo stopnjo moči (1 %).
- » Konico zaščitnega sornika na kratko potopite v vodo in zmočite.
- » Z vrtljivim gumbom nastavite moč na 100 %: pri približno 80 % bi morala kapljica vode izhlapeti.
- » Če preizkus ni uspešen, je držaj pokvarjen. Stopite v stik s servisom podjetja joke.

## 15 Nastavljanje časovnika

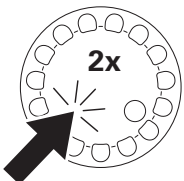
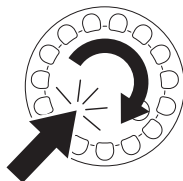
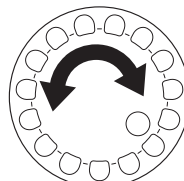
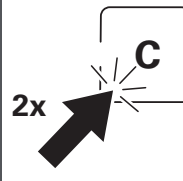
Ko držaj deluje brez obremenitve, začne časovnik odšteti in leva LED-lestevica prikazuje učinek kapljanja. Držaj se izklopi, ko poteče nastavljen čas. Tovarniško je nastavljen čas pet minut.

Korak 1	Korak 2	Korak 3	Korak 4
 <p>Odprite glavni meni</p>	 <p>Izberite časovnik</p> <div style="border: 1px solid black; padding: 5px; margin-top: 10px;"> <p>= ESC = MENU =</p> <p>- Sprache/Language</p> <p>- Timer</p> <p>- G-Info</p> <p>- Summer+LED</p> <p>- Firmware Update</p> <p>[C]=ESC</p> </div>	  <p>Aktivirajte možnost »Čas v minutah« in nastavite čas</p> <div style="border: 1px solid black; padding: 5px; margin-top: 10px;"> <p>= ESC = Timer =</p> <p>Leerlauf-Abschaltung</p> <p>Zeit in Minuten: X</p> <p>[MEM]=SAVE [C]=ESC</p> </div>	 <p>Shranite in nazaj na standardni prikaz</p>

## 16 Priklic informacij o napravi

Korak 1	Korak 2	Korak 3	Korak 4
 <p>Odprite glavni meni</p>	 <p>Izberite »Informacije o napravi«</p> <div style="border: 1px solid black; padding: 5px; margin-top: 10px;"> <p>= ESC = MENU =</p> <p>- Sprache/Language</p> <p>- Timer</p> <p>- G-Info</p> <p>- Summer+LED</p> <p>- Firmware Update</p> <p>[C]=ESC</p> </div>	 <p>Prikaz informacij o različici in obratovalnih ur</p> <div style="border: 1px solid black; padding: 5px; margin-top: 10px;"> <p>= ESC = G-Info =</p> <p>SW-DISPLAY: V</p> <p>HW-DISPLAY: V</p> <p>SW-POWER: V</p> <p>SW-POWER: V</p> <p>[C]=ESC</p> </div>	 <p>Nazaj na standardni prikaz</p>

## 17 Nastavljanje signalnega zvoka in LED

Korak 1	Korak 2	Korak 3	Korak 4
 <p>Odprite glavni meni</p>	 <p>Izberite »Summer + LED« (Brenčalo + LED)</p> <pre> = ESC = MENU = - Sprache/Language - Timer - G-Info - Summer+LED - Firmware Update [C]=ESC                     </pre>	 <p>Izvedite nastavitve</p> <pre> = ESC = Summer+LED = - LCD-Kontrast - Summer - LED Helligkeit - DEMO Anzeige [C]=ESC                     </pre> <ul style="list-style-type: none"> <li>• Nastavite kontrast zaslona</li> <li>• Vklonite/izklopote signalni zvok</li> <li>• Nastavite svetlost signalnih LED-lestvic</li> <li>• Preizkusite LED-lestvici</li> </ul>	 <p>Nazaj na standardni prikaz</p>

## 18 USB-vmesnik

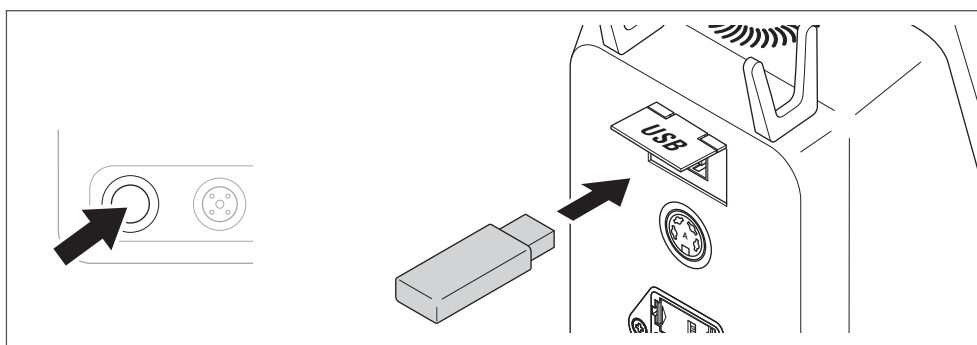
USB-vmesnik na hrbtni strani naprave (glejte sl. 2) je mogoče na primer uporabiti za priključitev USB-LED-sevalnika za osvetlitev delovnega mesta.

Uporablja se tudi na nalaganje nove vdelane programske opreme in za servisne namene.

Ko USB-vmesnik ni uporabljen, mora biti zaščitni pokrov zaprt.

## 19 Posodobitev vdelane programske opreme

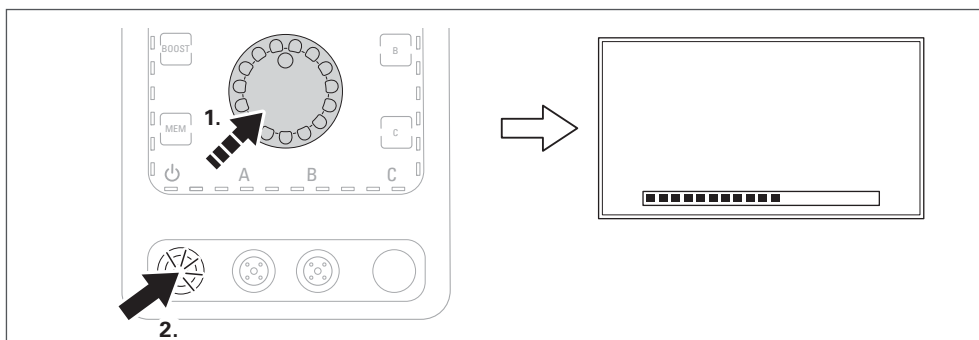
Izvajanje posodobitve vdelane programske opreme



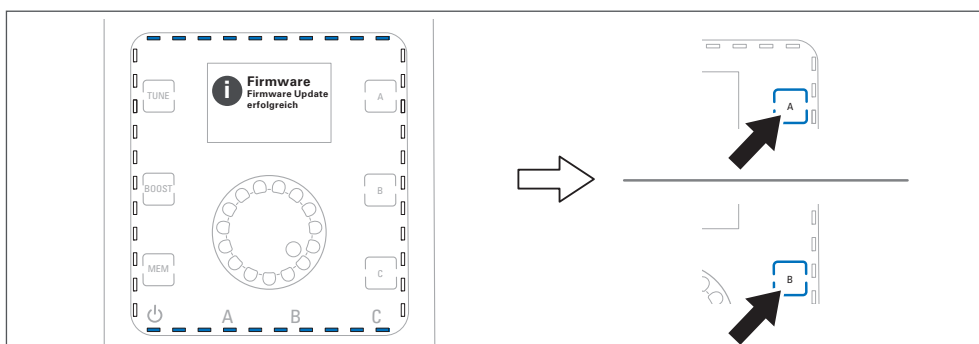
Sl. 21



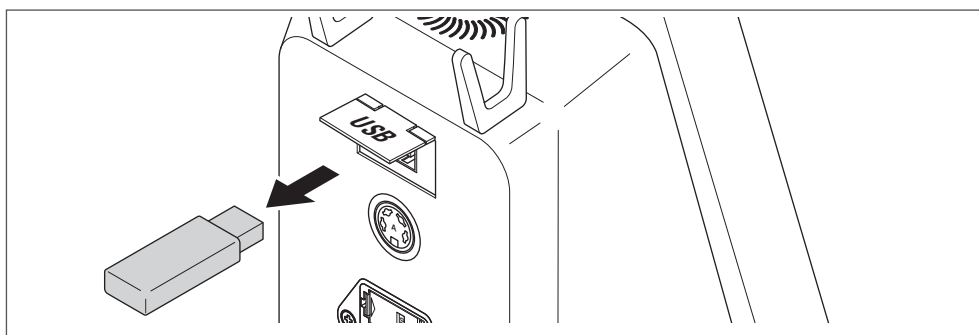
- » Pritisnite vrtljivi gumb, ga držite pritisnjenega in vklopite upravljalno napravo. Vrtljivi gumb še vedno pritiskajte, dokler se na zaslonu ne prikaže "prikaz nalaganja". Nato spustite vrtljivi gumb. Posodobitev se zdaj namesti samodejno.



Sl. 22



Sl. 23



Sl. 24

### Možne napake pri posodobitvi vdelane programske opreme

Koda napake na zaslonu	Razlaga	Odpravljanje napake
1	Splošna napaka (npr. USB-ključ ste prehitro izvlekli)	<ul style="list-style-type: none"> <li>Upravljalno napravo znova zaženite in znova poskusite izvesti posodobitev.</li> <li>Če posodobitev znova ne bo izvedena, stopite v stik s servisom podjetja joke.</li> </ul>
3 / E	USB-ključ ni prepoznan ali podatkovna napaka	
9	Podatki na USB-ključu so neveljavni ali neberljivi.	
B	Posodobitev ni možna (npr. zaradi napačne različice programske opreme)	

## Vzdrževanje, nega in odstranjevanje

Upravljalno napravo mora enkrat letno servisirati servis podjetja joke.

Držaja ni treba vzdrževati.

Vse komponente očistite samo s suho, mehko krpo.

Vse komponente ustrezno odstranite in jih ne odlagajte med gospodinjske odpadke.

## Odpravljanje napak in motenj

Sporočilo o napaki	Vzrok	Odpravljanje napake
<b>NAPAKA</b> Držaja ni dovoljeno odklopiti med delovanjem!	<ul style="list-style-type: none"> <li>Huda sistemska napaka: držaj je bil odklopljen od upravljalne naprave, ko je bila ta vklopljena. To lahko uniči napravo!</li> </ul>	<ul style="list-style-type: none"> <li>Znova zaženite sistem.</li> <li>Če se napaka znova pojavi, stopite v stik s servisom podjetja joke.</li> </ul>
<b>OPOZORILO</b> Priključevanje med delovanjem ni dovoljeno! Nevarnost uničenja!	<ul style="list-style-type: none"> <li>Držaj ali pedal je bil priključen na upravljalno napravo oz. odklopljen, ko je bil drugi držaj vklopljen. To lahko uniči napravo!</li> </ul>	<ul style="list-style-type: none"> <li>Potrdite napako s tipko A ali B na držaju in delajte naprej.</li> </ul>
<b>OPOZORILO</b> Napaka orodja	<ul style="list-style-type: none"> <li>Orodja ni mogoče nastaviti (delovne točke ni mogoče najti).</li> </ul>	<ul style="list-style-type: none"> <li>Potrdite napako s tipko A ali B na držaju.</li> <li>Preverite, ali je orodje primerno za uporabo z ENESKAsonic.</li> <li>Popravite pritvite orodja in držala za orodje. Orodje ne sme biti montirano preveč trdno ali preveč zrahljano. V držalu za orodje ne sme biti umazanije.</li> <li>Preverite, ali sta orodje in držalo za orodje poškodovana.</li> <li>S tipko TUNE ročno začnite postopek TUNE.</li> <li>Preverite delovanje držaja (glejte poglavje 15).</li> <li>Če napake ni mogoče odpraviti, stopite v stik s servisom podjetja joke.</li> </ul>
<b>OPOZORILO</b> Preobremenitev	<ul style="list-style-type: none"> <li>Upravljalna naprava je bila preobremenjena.</li> </ul>	<ul style="list-style-type: none"> <li>Potrdite napako s tipko A ali B na držaju in delajte naprej z zmanjšano močjo.</li> </ul>
<b>OPOZORILO</b> Ohladitev	<ul style="list-style-type: none"> <li>Upravljalna naprava se je pregrela.</li> </ul>	<ul style="list-style-type: none"> <li>Potrdite napako s tipko A ali B na držaju in delajte naprej z zmanjšano močjo.</li> <li>Sprostite prezračevalne reže.</li> </ul>
<b>OPOZORILO</b> Delovna točka	<ul style="list-style-type: none"> <li>Delovne točke med delovanjem ni bilo mogoče samodejno naknadno nastaviti.</li> </ul>	<ul style="list-style-type: none"> <li>Glejte »Napaka orodja«.</li> </ul>
<b>200 ... 208</b>	<ul style="list-style-type: none"> <li>Huda sistemska napaka</li> </ul>	<ul style="list-style-type: none"> <li>Poskusite znova zagnati sistem.</li> <li>Če se napaka znova pojavi, stopite v stik s servisom podjetja joke.</li> </ul>

Motnja	Vzrok	Odpravljanje napake
Zaslon ne sveti.	• Upravljalna naprava ni vklopljena.	• Vključite upravljalno napravo.
	• Napajanje ni vklopljeno.	• Vključite napajanje.
	• Električni kabel ni priključen.	• Električni kabel priključite na upravljalno napravo in na napajalno napetost.
	• Varovalka na upravljalni napravi je okvarjena.	• Zamenjajte varovalko.
	• Upravljalna naprava, kabel, priključki, kontakti, stikalo za vklop/izklop ali vhodi so pokvarjeni.	• Napravo in pribor pošljite servisu joke, da jih preveri ali popravi.
Držaj se ne zažene.	• Kontakti so poškodovani.	• Preverite priključke držaja. • Preverite povezave med motorjem in priborom.
	• Motor, vezje, kabli, priključki, kontakti ali vhodi so pokvarjeni.	• Napravo in pribor pošljite servisu joke, da jih preveri ali popravi.
Držaj se zaustavi.	• Izklop ob prostem teku.	• Znova vključite držaj.



## ***Odlične rešitve za popolne površine***

joke Technology GmbH  
Asselborner Weg 14 -16  
51429 Bergisch Gladbach  
Nemčija

**Tel.** +49 (0) 22 04 / 8 39-0

**Faks** +49 (0) 22 04 / 8 39-60

**E-pošta** sales@joke.de

**Spletno mesto** [www.joke.de](http://www.joke.de)